

Inspiron 23

Brugervejledning

Computermodel: Inspiron 23 Model 5348
Forordningsmodel: W10C
Forordningstype: W10C001



Bemærk, Forsigtig, og Advarsel



BEMÆRK: BEMÆRK: angiver vigtige oplysninger om, hvordan du bruger computeren optimalt.



FORSIGTIG: FORSIGTIG angiver enten en mulig beskadigelse af hardware eller tab af data og oplyser dig om, hvordan du kan undgå dette problem.



ADVARSEL: ADVARSEL angiver risiko for tingskade, legemsbeskadigelse eller død.

Copyright © 2014 Dell Inc. Alle rettigheder forbeholdt. Dette produkt er beskyttet af amerikansk og international copyright og lovgivning om immateriel ejendom. Dell™ og Dell-logoet er varemærker tilhørende Dell Inc. i Amerikas Forenede Stater og/eller andre jurisdiktioner. Alle andre mærker og navne nævnt heri, kan være varemærker for deres respektive firmaer.

2014 - 03

Rev. A00

Indholdsfortegnelse

Før du udfører arbejde på computerens indvendige dele.....	10
Før du starter	10
Sikkerhedsinstruktioner.....	10
Anbefalet værktøj.....	11
Efter du har udført arbejde på computerens indvendige dele.....	13
Teknisk oversigt.....	14
Computeren set indvendigt.....	14
Systemkortkomponenter.....	15
Sådan fjernes fodmodulet.....	17
Procedure.....	17
Sådan genmonteres fodmodulet.....	20
Procedure.....	20
Sådan fjernes bagdækslet.....	21
Forudsætninger.....	21
Procedure.....	22
Sådan genmonteres bagdækslet.....	24
Procedure.....	24
Efterfølgende forudsætninger.....	24
Sådan fjernes højtalerdækslet.....	25
Forudsætninger.....	25
Procedure.....	25

Genmontering af højtalerdækslet.....	26
Procedure.....	26
Efterfølgende forudsætninger.....	26
Sådan fjernes højtalerne.....	27
Forudsætninger.....	27
Procedure.....	27
Sådan genmonteres højtalerne.....	29
Procedure.....	29
Efterfølgende forudsætninger.....	29
Fjernelse af hukommelsesmodulerne.....	30
Forudsætninger.....	30
Procedure.....	31
Genmontering af hukommelsesmodulerne.....	33
Procedure.....	34
Efterfølgende forudsætninger.....	35
Sådan fjernes systemkortets skærm.....	36
Forudsætninger.....	36
Procedure.....	37
Sådan genmonteres systemkortets skærm.....	38
Procedure.....	38
Efterfølgende forudsætninger.....	38
Sådan fjernes harddisken.....	39
Forudsætninger.....	39
Procedure.....	40

Sådan genmonteres harddisken.....	42
Procedure.....	42
Efterfølgende forudsætninger.....	42
Sådan fjernes VESA-monteringsbeslaget.....	43
Forudsætninger.....	43
Procedure.....	43
Sådan genmonteres VESA-monteringsbeslaget.....	44
Procedure.....	44
Efterfølgende forudsætninger.....	44
Sådan fjernes betjeningsknappernes kort.....	45
Forudsætninger.....	45
Procedure.....	45
Sådan genmonteres betjeningsknappernes kort.....	47
Procedure.....	47
Efterfølgende forudsætninger.....	47
Sådan fjernes converterkortet.....	48
Forudsætninger.....	48
Procedure.....	48
Sådan genmonteres converterkortet.....	50
Procedure.....	50
Efterfølgende forudsætninger.....	50
Fjernelse strømforsyningens diagnosticeringskort.....	51
Forudsætninger.....	51
Procedure.....	51


Genmonter strømforsyningens diagnosticeringskort.....	53
Procedure.....	53
Efterfølgende forudsætninger.....	53
Sådan fjernes mikrofonen.....	54
Forudsætninger.....	54
Procedure.....	54
Genmontering af mikrofonen.....	56
Procedure.....	56
Efterfølgende forudsætninger.....	56
Fjernelse af trådløs-kortet.....	57
Forudsætninger.....	57
Procedure.....	57
Genmontering af trådløs-kortet.....	59
Procedure.....	59
Efterfølgende forudsætninger.....	59
Sådan fjernes møntcellebatteriet.....	60
Forudsætninger.....	60
Procedure.....	61
Genmontering af møntcellebatteriet.....	62
Procedure.....	62
Efterfølgende forudsætninger.....	62
Fjernelse af I/O-beslaget.....	63
Forudsætninger.....	63
Procedure.....	64

Genmontering af I/O-beslaget.....	66
Procedure.....	66
Efterfølgende forudsætninger.....	66
Sådan fjernes det optiske drev.....	67
Forudsætninger.....	67
Procedure.....	68
Genmontering af det optiske drev.....	71
Procedure.....	71
Efterfølgende forudsætninger.....	71
Sådan fjernes strømforsyningsens blæser.....	72
Forudsætninger.....	72
Procedure.....	73
Genmontering af strømforsyningsens blæser.....	75
Procedure.....	75
Efterfølgende forudsætninger.....	75
Sådan fjernes strømforsyningsenheden.....	76
Forudsætninger.....	76
Procedure.....	76
Genmontering af strømforsyningsenheden.....	79
Procedure.....	79
Efterfølgende forudsætninger.....	79
Sådan fjernes processorens kølelegeme.....	80
Forudsætninger.....	80
Procedure.....	80


Genmontering af processorens kølelegeme.....	82
Procedure.....	82
Efterfølgende forudsætninger.....	82
Sådan fjernes processorblæseren.....	83
Forudsætninger.....	83
Procedure.....	83
Genmontering af processorblæseren.....	85
Procedure.....	85
Efterfølgende forudsætninger.....	85
Sådan fjernes processoren.....	86
Forudsætninger.....	86
Procedure.....	86
Genmontering af processoren.....	88
Procedure.....	88
Efterfølgende forudsætninger.....	89
Sådan fjernes systemkortet.....	90
Forudsætninger.....	90
Procedure.....	91
Genmontering af systemkortet.....	95
Procedure.....	95
Efterfølgende forudsætninger.....	95
Indtastning af servicekoden i BIOS'en.....	96
Sådan fjernes kameraet.....	97
Forudsætninger.....	97
Procedure.....	97

Genplacering af kameraet.....	99
Procedure.....	99
Efterfølgende forudsætninger.....	99
Sådan fjernes antennen.....	101
Forudsætninger.....	101
Procedure.....	101
Genmontering af antennen.....	103
Procedure.....	103
Efterfølgende forudsætninger.....	103
Sådan fjernes skærmpanelet.....	105
Forudsætninger.....	105
Procedure.....	106
Genmontering skærmpanelet.....	112
Procedure.....	112
Efterfølgende forudsætninger.....	113
Sådan opdateres BIOS'en.....	114
Rekvirere hjælp og kontakte Dell.....	115
Selv-hjælpsressourcer.....	115
Kontakt Dell.....	116

Før du udfører arbejde på computerens indvendige dele

 **FORSIGTIG:** For at undgå at beskadige komponenter og kort, håndter dem ved kanterne og undgå at røre ved ben og kontakter.

Før du starter

- 1 Gem og luk alle åbne filer, og luk alle åbne programmer.
- 2 Luk computeren ned.
 - Windows 8: Flyt musemarkøren til skærmens øverste eller nederste højre hjørne for at åbne sidepanelet, Amuletter, og klik derefter på **Indstillinger** → **Strøm** → **Luk computeren**
 - Windows 7: Klik på **Start**  → **Luk computeren**.



BEMÆRK: Hvis du bruger et andet operativsystem, se i dokumentationen for dit operativsystem for vejledning ved nedlukning.

- 3 Tag stikkene til computeren og alle tilsluttede enheder ud af stikkontakterne.
- 4 Frakobl alle kabler så som telefonkabler, netværkskabler etc. fra computeren.
- 5 Frakobl alle tilsluttede enheder og perifert udstyr så som tastatur, mus, skærme etc. fra din computer.
- 6 Fjern alle mediekort og optiske diske fra computeren, hvis relevant.
- 7 Tryk på strømknappen i 5 sekunder, efter stikket er taget ud af stikkontakten, for at jorde systemkortet.












FORSIGTIG: Anbring computeren på en blød og ren overflade for at undgå at ridse skærmen.

- 8 Placer computeren med oversiden nedad.

Sikkerhedsinstruktioner

Følg sikkerhedsinstruktionerne med henblik på din egen sikkerhed og for at beskytte computeren og arbejdsmiljøet mod mulige skader.

-  **ADVARSEL:** Før du udfører arbejde på computerens indvendige dele, skal du læse den sikkerhedsinformation, der fulgte med computeren. Du kan finde yderligere oplysninger om god praksis for sikkerhed på hjemmesiden, Regulatory Compliance på dell.com/regulatory_compliance.
-  **ADVARSEL:** Frakobl alle strømkilder inden du tager computerdækslet eller paneler af. Når du er færdig med at arbejde i computeren, genplacer alle dæksler, paneler og skruer, inden du tilslutter strømkilden.
-  **FORSIGTIG:** For at undgå, at computeren beskadiges skal der anvendes et fladt og rent arbejdsbord.
-  **FORSIGTIG:** For at undgå at beskadige komponenter og kort, håndter dem ved kanterne og undgå at røre ved ben og kontakter.
-  **FORSIGTIG:** Kun certificerede serviceteknikere er autoriseret til at fjerne computerens dæksel og få adgang til computerens indre komponenter. Se sikkerhedsinstruktionerne for fuld information om sikkerhedsforanstaltninger, arbejde med computerens indre dele og beskyttelse mod elektrostatiske udladninger.
-  **FORSIGTIG:** Inden du rører ved noget inde i computeren, skal du jorde dig selv ved at røre en umalet metaloverflade som f.eks. metallet på bagsiden af computeren. Fjern statisk elektricitet, som kan beskadige de interne komponenter, ved røre ved en umalet overflade løbende under arbejdet.
-  **FORSIGTIG:** Når du skal frakoble et kabel, træk i dets stik eller i træktappen, træk aldrig direkte i kablet. Nogle kabler har stik med låsetappe eller fingerskruer, du skal udløse dem inden du frakobler kablet. Sørg for, ved frakobling af kabler, at disse flugter jævnt for at undgå at bøje stikkens ben. Ved tilslutning af kabler, sørg for at porte og stik vender rigtigt og flugter.
-  **FORSIGTIG:** Frakobl, for at frakoble et netværkskabel, først kablet fra computeren, og frakobl det derefter fra netværksenheden.
-  **FORSIGTIG:** Tryk for at skubbe eventuelle installerede kort ud af mediekortlæseren.

Anbefalet værktøj

Procedurene i dette dokument kræver eventuelt følgende værktøj:

- Philips-skruetrækker
- Fladhovedet skruetrækker
- Plastikpen

Efter du har udført arbejde på computerens indvendige dele

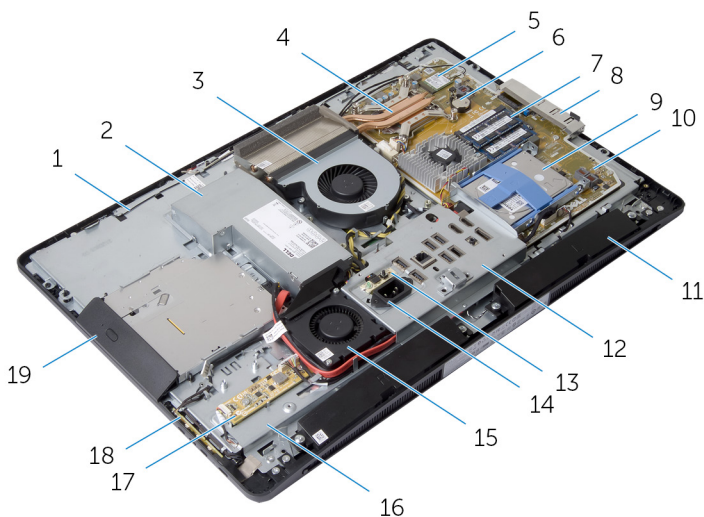
 **FORSIGTIG:** Det kan beskadige computeren alvorligt at efterlade bortkomne eller løse skruer inde i computeren.

- 1 Genmonter alle skruer, og sørg for, at der ikke findes nogen løse skruer inde i computeren.
- 2 Tilslut alle eksterne enheder, perifert udstyr og kabler, som du fjernede, før du begyndte at arbejde med computeren.
- 3 Genplacer alle mediekort, diske og alle andre dele, som du fjernede, før du begyndte at arbejde med computeren.
- 4 Tilslut computeren og alle tilsluttede enheder til deres stikkontakter.
- 5 Tænd computeren

Teknisk oversigt

⚠ ADVARSEL: Læs sikkerhedsinformationen der fulgte med din computer, inden du begynder at arbejde på computerens indvendige dele. Følg trinnene i, [Før du begynder at arbejde inde i computeren](#). Efter du har arbejdet inde i computeren, læs vejledningen i, [Efter arbejde inde i din computer](#). For yderligere information om god praksis for sikkerhed se hjemmesiden, Regulatory Compliance på dell.com/regulatory_compliance.

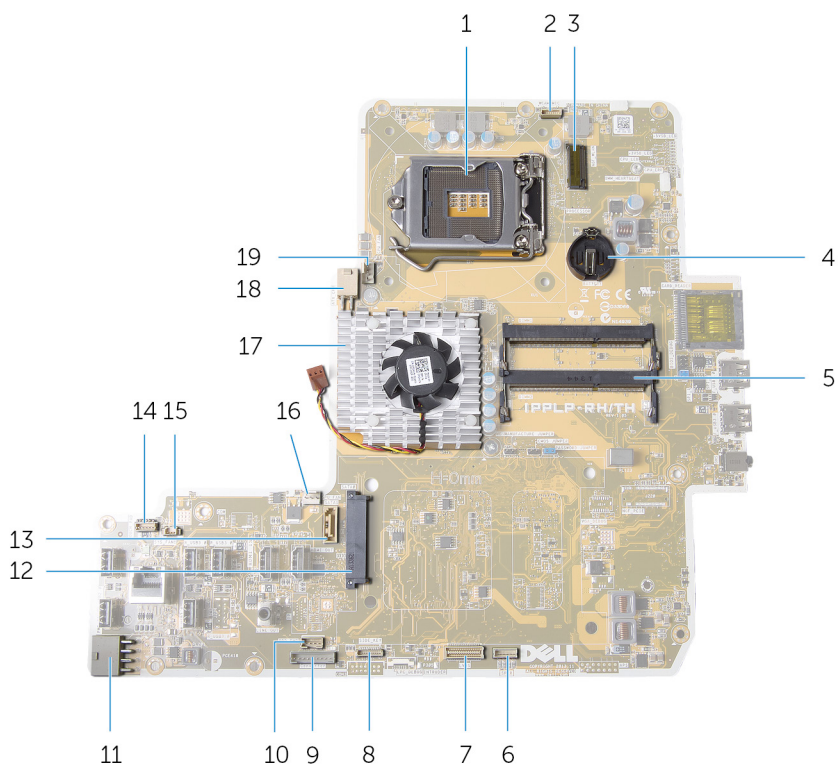
Computeren set indvendigt



- | | | | |
|----|------------------------|----|-------------------------|
| 1 | antenner (2) | 2 | strømforsyningsenhed |
| 3 | processorblæser | 4 | processorens kølelegeme |
| 5 | trådløs-kort | 6 | møntcellebatteri |
| 7 | hukommelsesmoduler (2) | 8 | side-I/O-beslag |
| 9 | harddiskmodul | 10 | systemkort |
| 11 | højtalere (2) | 12 | I/O-beslag |

- | | | | |
|----|---|----|---------------------------|
| 13 | strømforsyningens
diagnosticeringskort | 14 | strømforsyningsport |
| 15 | strømforsyningens blæser | 16 | skærmramme |
| 17 | converterkort | 18 | betjeningsknappernes kort |
| 19 | optisk drevmodul | | |

Systemkortkomponenter



- | | | | |
|---|-------------------------------|---|------------------------|
| 1 | processorsokkel | 2 | kamerakabelstik |
| 3 | Mini-kortslot | 4 | møntcellebatterisokkel |
| 5 | stik til hukommelsesmodul (2) | 6 | højtalerkabelstik |

7	stik til skærmkabel	8	kabelstik til betjeningsknappernes kort
9	kabelstik til converterkortet	10	strømkabelstik til optisk drev
11	netledningsstik	12	harddiskstik
13	det optisk drevs datakabelstik	14	kabelstik til berøringskontrolkort
15	stik til strømforsynings blæserkabel	16	stik til skærmkortets blæserkabel
17	skærmkortets kølelegeme	18	stik til processorens strømkabel
19	stik til processorblæserens kabel		

Sådan fjernes fodmodulet

⚠ ADVARSEL: Læs sikkerhedsinformationen der fulgte med din computer, inden du begynder at arbejde på computerens indvendige dele. Følg trinnene i, [Før du begynder at arbejde inde i computeren](#). Efter du har arbejdet inde i computeren, læs vejledningen i, [Efter arbejde inde i din computer](#). For yderligere information om god praksis for sikkerhed se hjemmesiden, Regulatory Compliance på dell.com/regulatory_compliance.

Procedure

- 1 Tryk på fodens udløserknap for at frigøre foden.
- 2 Drej foden opad og fjern fodmodulet fra computeren.

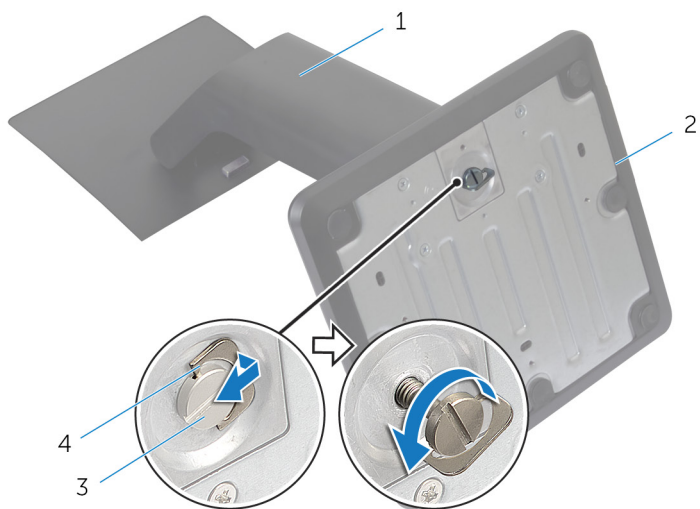


- 1 fodens udløserknap

Hvis du skal fjerne enten fodens basis eller fodstammen fra fodmodulet, følg trinnene herunder:

- 3 Frigør skruehåndtaget på fodens basis.

- 4 Ved brug af skruehåndtaget, løs fingerskruelåsen der fastholder fodens basis til fodstammen.



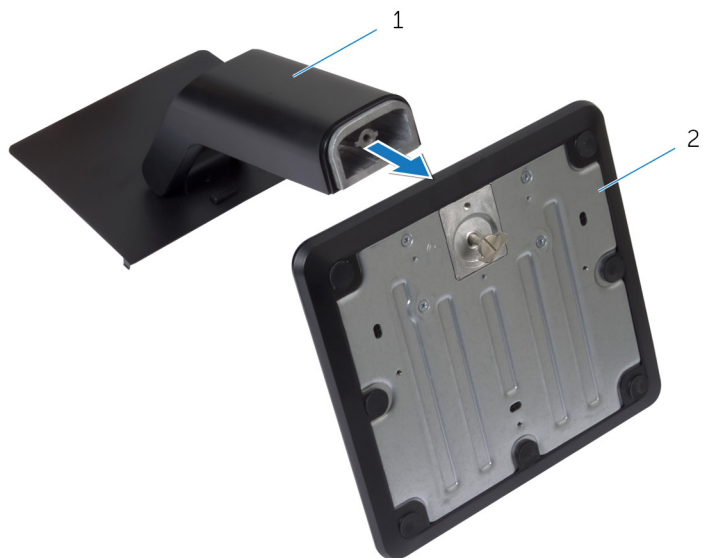
1 fodstamme

2 fodens basis

3 fingerskruelås

4 skruehåndtag

5 Træk fodens basis af fodstammen.



1 fodstamme

2 fodens basis

Sådan genmonteres fodmodulet



ADVARSEL: Læs sikkerhedsinformationen der fulgte med din computer, inden du begynder at arbejde på computerens indvendige dele. Følg trinnene i, [Før du begynder at arbejde inde i computeren](#). Efter du har arbejdet inde i computeren, læs vejledningen i, [Efter arbejde inde i din computer](#). For yderligere information om god praksis for sikkerhed se hjemmesiden, Regulatory Compliance på dell.com/regulatory_compliance.

Procedure

- 1 Skub fodmodulets tappe ind i bagdækslets åbninger.
- 2 Sænk fodmodulet for at låse det på plads.
Hvis du skal fjerne fodens basis fra fodstammen, følg trinnene herunder:
- 3 Juster fingerskruen på fodens basis ind med skruehullerne i fodstammen og fastspænd den.
- 4 Fold skruehåndtaget på fodens basis.

Sådan fjernes bagdækslet



ADVARSEL: Læs sikkerhedsinformationen der fulgte med din computer, inden du begynder at arbejde på computerens indvendige dele. Følg trinnene i, [Før du begynder at arbejde inde i computeren](#). Efter du har arbejdet inde i computeren, læs vejledningen i, [Efter arbejde inde i din computer](#). For yderligere information om god praksis for sikkerhed se hjemmesiden, Regulatory Compliance på dell.com/regulatory_compliance.

Forudsætninger

Fjern [fodmodulet](#).

Procedure

△ FORSIGTIG: Fjern ikke computerdækslet med mindre du skal installere indvendigt tilbehør i din computer.

- 1 Skub udløserlåsene til åben position, der er vist med en cirkel.



1 højre udløserlås

2 venstre udløserlås

- 2 Brug en plastikpen til at lirke bagdækslet fra skærmpacetten, begyndende fra området ved det optiske drev.

3 Løft bagdækslet op fra computeren.



1 Plastikpen

2 bagdæksel

Sådan genmonteres bagdækslet



ADVARSEL: Læs sikkerhedsinformationen der fulgte med din computer, inden du begynder at arbejde på computerens indvendige dele. Følg trinnene i, [Før du begynder at arbejde inde i computeren](#). Efter du har arbejdet inde i computeren, læs vejledningen i, [Efter arbejde inde i din computer](#). For yderligere information om god praksis for sikkerhed se hjemmesiden, Regulatory Compliance på dell.com/regulatory_compliance.

Procedure

- 1 Ret tappene på bagdækslet ind efter åbningerne skærmbacetten, og klik bagdækslet på plads.
- 2 Skub batteriets udløserlåse til låsepositionen.

Efterfølgende forudsætninger

Genmonter [fodmodulet](#).

Sådan fjernes højttalerdækslet

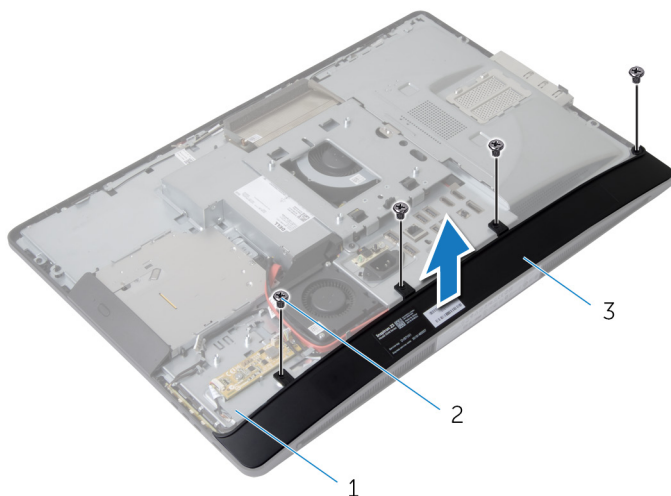
! ADVARSEL: Læs sikkerhedsinformationen der fulgte med din computer, inden du begynder at arbejde på computerens indvendige dele. Følg trinnene i, [Før du begynder at arbejde inde i computeren](#). Efter du har arbejdet inde i computeren, læs vejledningen i, [Efter arbejde inde i din computer](#). For yderligere information om god praksis for sikkerhed se hjemmesiden, Regulatory Compliance på dell.com/regulatory_compliance.

Forudsætninger

- 1 Fjern [fodmodulet](#).
- 2 Fjern [bagdækslet](#).

Procedure

- 1 Fjern skruerne, der fastgør højttalerdækslet til skærmrammen.
- 2 Løft højttalerdækslet af computeren.



- | | |
|-------------------|--------------|
| 1 skærmramme | 2 skruer (4) |
| 3 højttalerdæksel | |

Genmontering af højtalerdækslet



ADVARSEL: Læs sikkerhedsinformationen der fulgte med din computer, inden du begynder at arbejde på computerens indvendige dele. Følg trinnene i, [Før du begynder at arbejde inde i computeren](#). Efter du har arbejdet inde i computeren, læs vejledningen i, [Efter arbejde inde i din computer](#). For yderligere information om god praksis for sikkerhed se hjemmesiden, Regulatory Compliance på dell.com/regulatory_compliance.

Procedure

- 1 Ret skruehullerne i højtalerdækslet ind efter skruehullerne i skærmrammen.
- 2 Genmonter skruerne der fastgør højtalerdækslet til skærmrammen.

Efterfølgende forudsætninger

- 1 Genmonter [bagdækslet](#).
- 2 Genmonter [fodmodulet](#).

Sådan fjernes højttalerne



ADVARSEL: Læs sikkerhedsinformationen der fulgte med din computer, inden du begynder at arbejde på computerens indvendige dele. Følg trinnene i, [Før du begynder at arbejde inde i computeren](#). Efter du har arbejdet inde i computeren, læs vejledningen i, [Efter arbejde inde i din computer](#). For yderligere information om god praksis for sikkerhed se hjemmesiden, Regulatory Compliance på dell.com/regulatory_compliance.

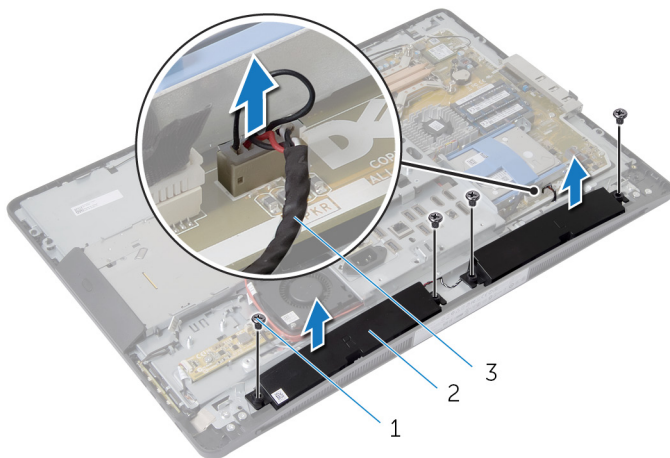
Forudsætninger

- 1 Fjern [fodmodulet](#).
- 2 Fjern [bagdækslet](#).
- 3 Fjern [højttalerdækslet](#).

Procedure

- 1 Frakobl højttalerkablet fra systemkortet.
- 2 Bemærk højttalerkablets føring, og fjern kablet fra kabelkanalen.
- 3 Fjern skruerne, der fastgør højttalerne til skærmrammen.

4 Løft højttalerne ud af skærmrammen.



1 skruer (4)

2 højttalere (2)

3 højttalerkabel

Sådan genmonteres højttalerne



ADVARSEL: Læs sikkerhedsinformationen der fulgte med din computer, inden du begynder at arbejde på computerens indvendige dele. Følg trinnene i, [Før du begynder at arbejde inde i computeren](#). Efter du har arbejdet inde i computeren, læs vejledningen i, [Efter arbejde inde i din computer](#). For yderligere information om god praksis for sikkerhed se hjemmesiden, Regulatory Compliance på dell.com/regulatory_compliance.

Procedure

- 1 Juster højttalernes skruehuller ind med skærmmrammens skruehuller.
- 2 Genmonter skruerne, der fastgør højttalerne til skærmmrammen.
- 3 Før høttalerkablerne igennem kabelkanalerne i skærmmrammen.
- 4 Tilslut høttalerkablet til systemkortet.

Efterfølgende forudsætninger

- 1 Genmontering af [høttalerdækslet](#).
- 2 Genmonter [bagdækslet](#).
- 3 Genmonter [fodmodulet](#).

Fjernelse af hukommelsesmodulerne



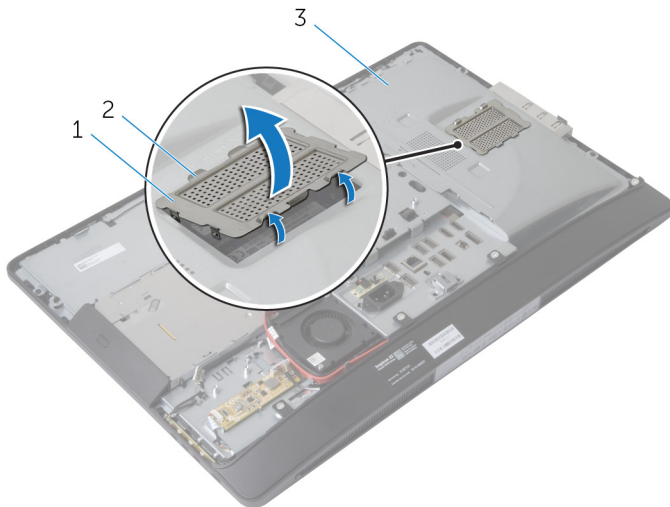
ADVARSEL: Læs sikkerhedsinformationen der fulgte med din computer, inden du begynder at arbejde på computerens indvendige dele. Følg trinnene i, [Før du begynder at arbejde inde i computeren](#). Efter du har arbejdet inde i computeren, læs vejledningen i, [Efter arbejde inde i din computer](#). For yderligere information om god praksis for sikkerhed se hjemmesiden, Regulatory Compliance på dell.com/regulatory_compliance.

Forudsætninger

- 1 Fjern [fodmodulet](#).
- 2 Fjern [bagdækslet](#).

Procedure

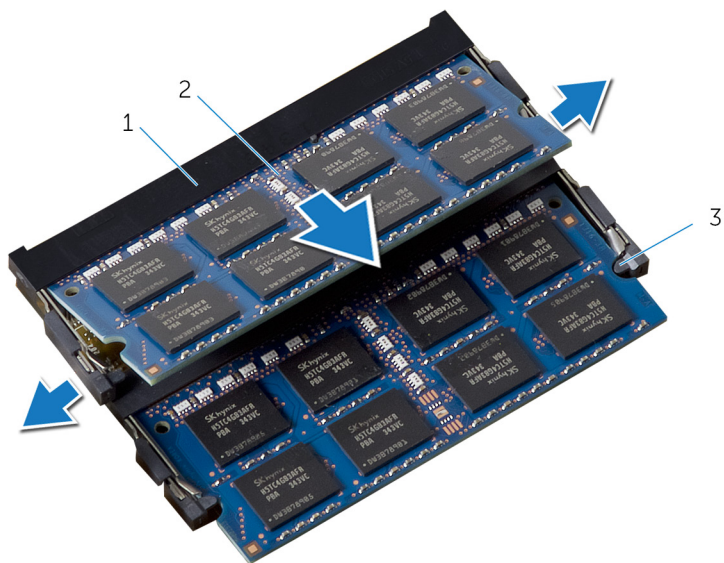
- 1 Brug tappene til at lirke hukommelsesmodulskærmen af systemkortets skærm.



- | | |
|-----------------------------|-------------|
| 1 hukommelsesmodulets skærm | 2 tappe (6) |
| 3 systemkortets skærm | |

- 2 Brug fingerspidserne til forsigtigt at adskille fastgørelsesklemmerne på hver side af hukommelsesmodulstikket, indtil modulet springer op.

3 Fjern hukommelsesmodulet fra hukommelsesmodulstikket.



- 1 Stik til hukommelsesmodul
- 2 hukommelsesmoduler (2)
- 3 fastgørelsesklemmer (4)


Genmontering af hukommelsesmodulerne

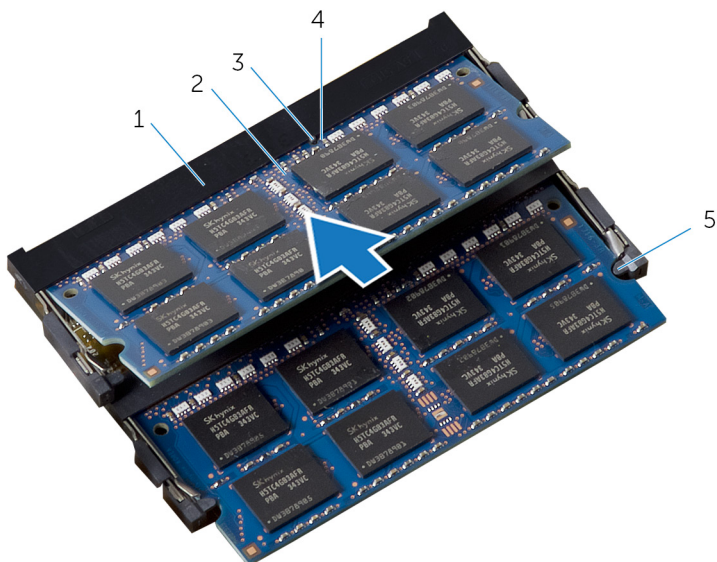


ADVARSEL: Læs sikkerhedsinformationen der fulgte med din computer, inden du begynder at arbejde på computerens indvendige dele. Følg trinnene i, [Før du begynder at arbejde inde i computeren](#). Efter du har arbejdet inde i computeren, læs vejledningen i, [Efter arbejde inde i din computer](#). For yderligere information om god praksis for sikkerhed se hjemmesiden, Regulatory Compliance på dell.com/regulatory_compliance.

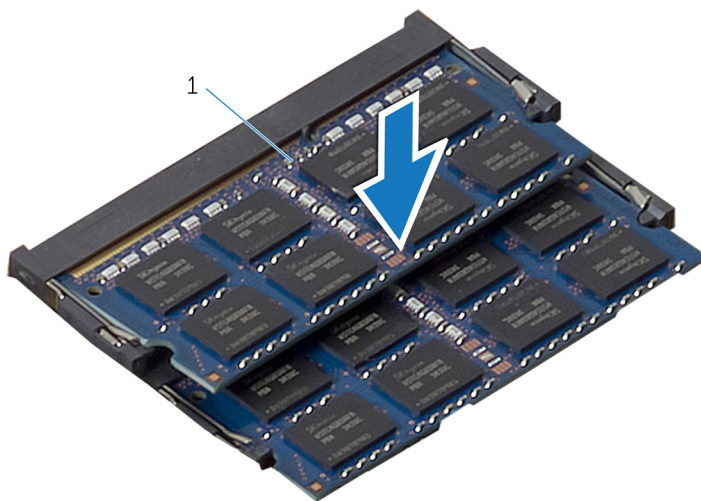
Procedure

- 1 Flugt hukommelsesmodulets indhak med tappen på hukommelsesmodulets stik.
- 2 Isæt hukommelsesmodul i hukommelsesmodulets stik og tryk hukommelsesmodul ned indtil det klikker på plads.

 **BEMÆRK:** Hvis du ikke hører et klik, skal du fjerne hukommelsesmodul og sætte det i igen.



- | | | | |
|---|---------------------------|---|------------------------|
| 1 | Stik til hukommelsesmodul | 2 | hukommelsesmoduler (2) |
| 3 | tap | 4 | indhak |
| 5 | fastgørelsesklemmer (4) | | |



1 hukommelsesmoduler (2)

- 3 Skub tappene på hukommelsesmodulskærmen under tappene på systemkortets skærm indtil hukommelsesmodulets skærm sidder helt fast.

Efterfølgende forudsætninger

- 1 Genmonter [bagdækslet](#).
- 2 Genmonter [fodmodulet](#).

Sådan fjernes systemkortets skærm



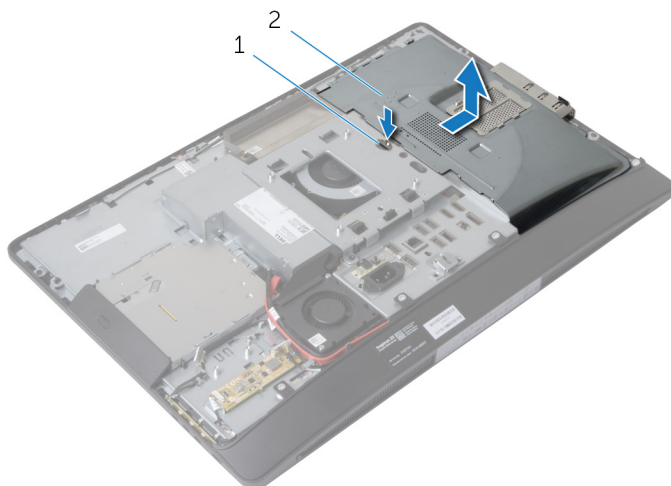
ADVARSEL: Læs sikkerhedsinformationen der fulgte med din computer, inden du begynder at arbejde på computerens indvendige dele. Følg trinnene i, [Før du begynder at arbejde inde i computeren](#). Efter du har arbejdet inde i computeren, læs vejledningen i, [Efter arbejde inde i din computer](#). For yderligere information om god praksis for sikkerhed se hjemmesiden, Regulatory Compliance på dell.com/regulatory_compliance.

Forudsætninger

- 1 Fjern [fodmodulet](#).
- 2 Fjern [bagdækslet](#).

Procedure

- 1 Tryk fastgørelsestappen ned og træk i systemkortets skærm for at frigøre det fra åbninger i skærmrammen.
- 2 Løft systemkortets skærm ud af computeren.



1 fastgørelsestap

2 systemkortets skærm

Sådan genmonteres systemkortets skærm



ADVARSEL: Læs sikkerhedsinformationen der fulgte med din computer, inden du begynder at arbejde på computerens indvendige dele. Følg trinnene i, [Før du begynder at arbejde inde i computeren](#). Efter du har arbejdet inde i computeren, læs vejledningen i, [Efter arbejde inde i din computer](#). For yderligere information om god praksis for sikkerhed se hjemmesiden, Regulatory Compliance på dell.com/regulatory_compliance.


Procedure

- 1 Juster ind, og placer systemkortets skærm på skærmrammen.
- 2 Skub tappene på systemkortets skærm ind i udskæringerne i skærmrammen, indtil det klikker på plads.

Efterfølgende forudsætninger

- 1 Genmonter [bagdækslet](#).
- 2 Genmonter [fodmodulet](#).

Sådan fjernes harddisken

 **ADVARSEL:** Læs sikkerhedsinformationen der fulgte med din computer, inden du begynder at arbejde på computerens indvendige dele. Følg trinnene i, [Før du begynder at arbejde inde i computeren](#). Efter du har arbejdet inde i computeren, læs vejledningen i, [Efter arbejde inde i din computer](#). For yderligere information om god praksis for sikkerhed se hjemmesiden, Regulatory Compliance på dell.com/regulatory_compliance.

 **FORSIGTIG:** Harddiske er skrøbelige. Udvis omhyggelighed når du håndterer harddiske.

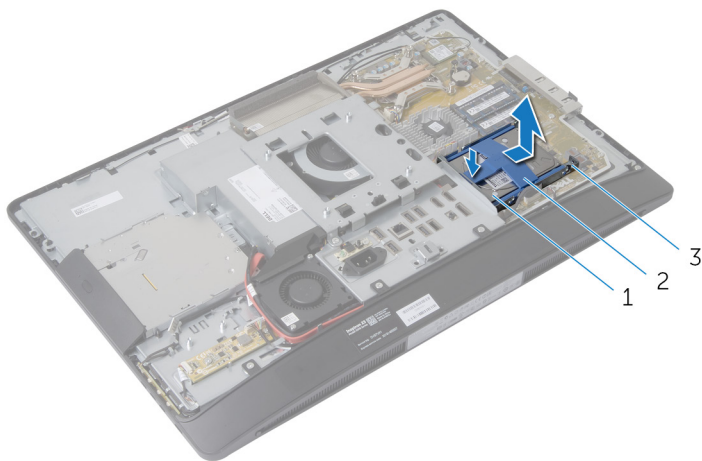
 **FORSIGTIG:** For at undgå datatab, fjern ikke harddisken mens computeren er i slumretilstand eller er tændt.

Forudsætninger

- 1 Fjern [fodmodulet](#).
- 2 Fjern [bagdækslet](#).
- 3 Fjern [systemkortets skærm](#).

Procedure

- 1 Tryk harddiskbøjlen ned og træk i harddisken for at frigøre den fra harddiskkabinettet.
- 2 Løft harddiskmodul ud af harddiskkabinettet.

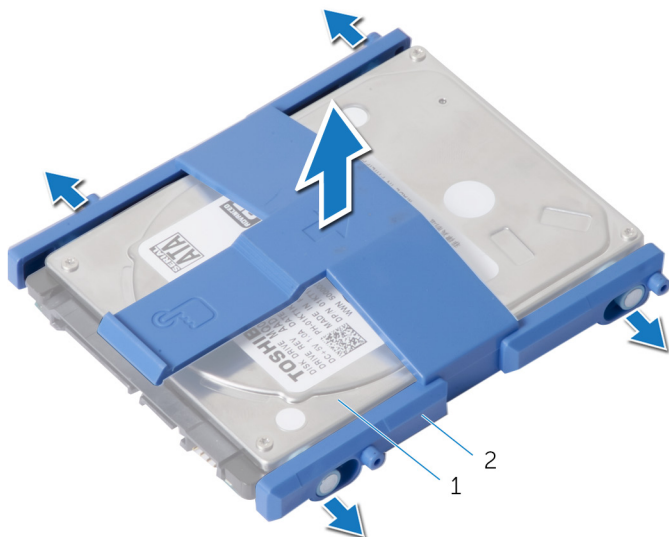


1 harddiskmodul

2 harddiskbøjle

3 harddiskkabinet

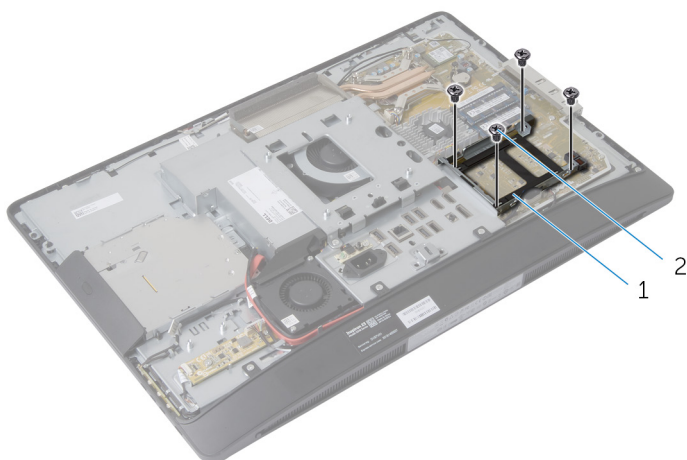
- 3 Lirk forsigtigt harddiskbøjlen af harddisken.



1 harddisk

2 harddiskbøjle


- 4 Fjern skruerne, der fastgør harddiskkabinettet til systemkortet.
5 Løft harddiskkabinettet op fra systemkortet.



1 harddiskkabinet

2 skruer (4)

Sådan genmonteres harddisken

 **ADVARSEL:** Læs sikkerhedsinformationen der fulgte med din computer, inden du begynder at arbejde på computerens indvendige dele. Følg trinnene i, [Før du begynder at arbejde inde i computeren](#). Efter du har arbejdet inde i computeren, læs vejledningen i, [Efter arbejde inde i din computer](#). For yderligere information om god praksis for sikkerhed se hjemmesiden, Regulatory Compliance på dell.com/regulatory_compliance.

 **FORSIGTIG:** Harddiske er skrøbelige. Udvis omhyggelighed når du håndterer harddiske.

Procedure

- 1 Juster harddiskkabinettets skruehuller ind med systemkortets skruehuller.
- 2 Genmonter skrueerne, der fastgør harddiskkabinettet til systemkortet.
- 3 Genmonter harddiskbeslaget på harddisken.
- 4 Juster tappene på hardiskmodulet ind med åbningerne i harddiskkabinettet.
- 5 Skub harddiskmodulet ind i harddiskkabinettet til det klikker på plads.

Efterfølgende forudsætninger

- 1 Genmonter [systemkortets skærm](#).
- 2 Genmonter [bagdækslet](#).
- 3 Genmonter [fodmodulet](#).

Sådan fjernes VESA-monteringsbeslaget

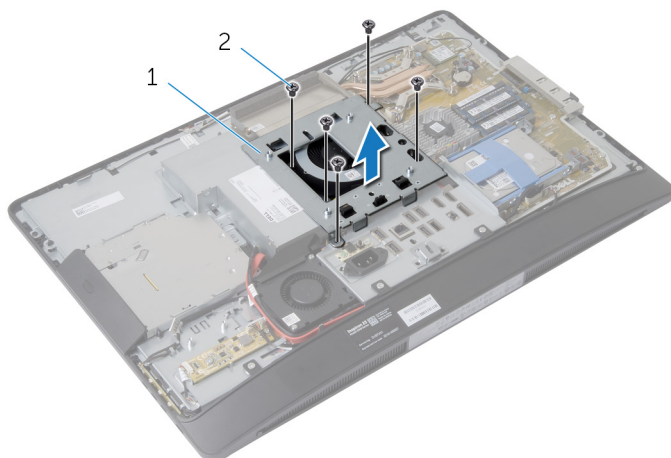
⚠ ADVARSEL: Læs sikkerhedsinformationen der fulgte med din computer, inden du begynder at arbejde på computerens indvendige dele. Følg trinnene i, [Før du begynder at arbejde inde i computeren](#). Efter du har arbejdet inde i computeren, læs vejledningen i, [Efter arbejde inde i din computer](#). For yderligere information om god praksis for sikkerhed se hjemmesiden, Regulatory Compliance på dell.com/regulatory_compliance.

Forudsætninger

- 1 Fjern [fodmodulet](#).
- 2 Fjern [bagdækslet](#).
- 3 Fjern [systemkortets skærm](#).

Procedure

- 1 Fjern skruerne, der fastgør VESA-monteringsbeslaget til skærmrammen.
- 2 Løft VESA-monteringsbeslaget ud af skærmrammen.



1 VESA-monteringsbeslag

2 skruer (5)

Sådan genmonteres VESA-monteringsbeslaget



ADVARSEL: Læs sikkerhedsinformationen der fulgte med din computer, inden du begynder at arbejde på computerens indvendige dele. Følg trinnene i, [Før du begynder at arbejde inde i computeren](#). Efter du har arbejdet inde i computeren, læs vejledningen i, [Efter arbejde inde i din computer](#). For yderligere information om god praksis for sikkerhed se hjemmesiden, Regulatory Compliance på dell.com/regulatory_compliance.

Procedure

- 1 Juster skruehullerne i VESA-monteringsbeslaget ind med skruehullerne i skærmrammen.
- 2 Genmonter skruerne, der fastgør VESA-monteringsbeslaget til skærmrammen.

Efterfølgende forudsætninger

- 1 Genmonter [systemkortets skærm](#).
- 2 Genmonter [bagdækslet](#).
- 3 Genmonter [fodmodulet](#).

Sådan fjernes betjeningsknappernes kort



ADVARSEL: Læs sikkerhedsinformationen der fulgte med din computer, inden du begynder at arbejde på computerens indvendige dele. Følg trinnene i, [Før du begynder at arbejde inde i computeren](#). Efter du har arbejdet inde i computeren, læs vejledningen i, [Efter arbejde inde i din computer](#). For yderligere information om god praksis for sikkerhed se hjemmesiden, Regulatory Compliance på dell.com/regulatory_compliance.

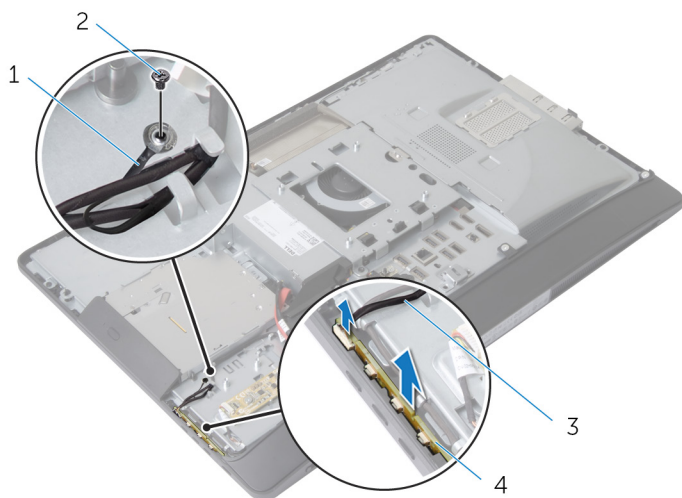
Forudsætninger

- 1 Fjern [fodmodulet](#).
- 2 Fjern [bagdækslet](#).

Procedure

- 1 Fjern skruen, der tilslutter jordkablet til skærmrammen.
- 2 Lirk forsigtigt betjeningsknappernes kort ud af skærmfacetten.

- 3** Frakobl kablet til betjeningsknappernes kort fra stikket på betjeningsknappernes kort.



- | | | | |
|---|---|---|---------------------------|
| 1 | jordkabel | 2 | skrue |
| 3 | kablet til
betjeningsknappernes kort | 4 | betjeningsknappernes kort |

Sådan genmonteres betjeningsknappernes kort



ADVARSEL: Læs sikkerhedsinformationen der fulgte med din computer, inden du begynder at arbejde på computerens indvendige dele. Følg trinnene i, [Før du begynder at arbejde inde i computeren](#). Efter du har arbejdet inde i computeren, læs vejledningen i, [Efter arbejde inde i din computer](#). For yderligere information om god praksis for sikkerhed se hjemmesiden, Regulatory Compliance på dell.com/regulatory_compliance.

Procedure

- 1 Tilslut kablet til betjeningsknappernes kort til dets stik på kortet.
- 2 Genmonter betjeningsknappernes kort i skærmfacettens slot.
- 3 Juster skruehullet i jordkablet ind med skærmrammens skruehul.
- 4 Genmonter skruen, der fastgør jordkablet til skærmrammen.

Efterfølgende forudsætninger

- 1 Genmonter [bagdækslet](#).
- 2 Genmonter [fodmodulet](#).

Sådan fjernes converterkortet



ADVARSEL: Læs sikkerhedsinformationen der fulgte med din computer, inden du begynder at arbejde på computerens indvendige dele. Følg trinnene i, [Før du begynder at arbejde inde i computeren](#). Efter du har arbejdet inde i computeren, læs vejledningen i, [Efter arbejde inde i din computer](#). For yderligere information om god praksis for sikkerhed se hjemmesiden, Regulatory Compliance på dell.com/regulatory_compliance.

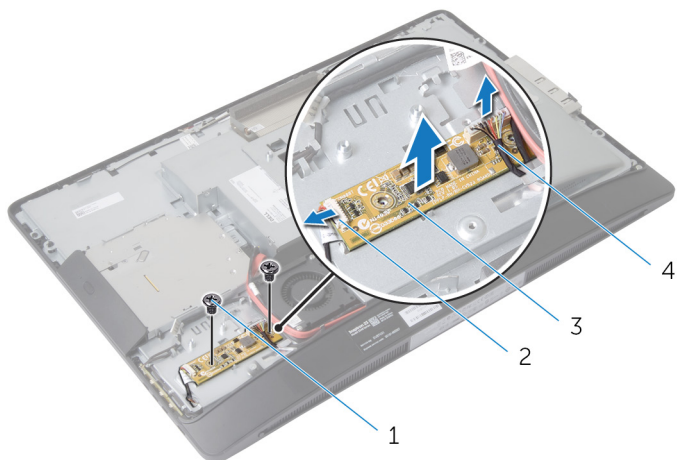
Forudsætninger

- 1 Fjern [fodmodulet](#).
- 2 Fjern [bagdækslet](#).

Procedure

- 1 Fjern kablerne til converterkortet og baggrundsbelysningen til skærmen fra stikkene på converterkortet.
- 2 Fjern skruerne, der fastgør converterkortet til skærmrammen.

3 Løft converterkortet ud af skærmrammen.



1 skruer (2)

2 kabel til skærmens
baggrundsbelysning

3 converterkort

4 converterkortets kabel

Sådan genmonteres convertekortet



ADVARSEL: Læs sikkerhedsinformationen der fulgte med din computer, inden du begynder at arbejde på computerens indvendige dele. Følg trinnene i, [Før du begynder at arbejde inde i computeren](#). Efter du har arbejdet inde i computeren, læs vejledningen i, [Efter arbejde inde i din computer](#). For yderligere information om god praksis for sikkerhed se hjemmesiden, Regulatory Compliance på dell.com/regulatory_compliance.

Procedure

- 1 Juster skruehullerne i convertekortet ind med skruehullerne i skærmrammen.
- 2 Genmonter skrueerne, der fastgør convertekortet til skærmrammen.
- 3 Tilslut kablerne til convertekortet og baggrundsbelysningen til skærmen til stikkene på convertekortet.

Efterfølgende forudsætninger

- 1 Genmonter [bagdækslet](#).
- 2 Genmonter [fodmodulet](#).

Fjernelse strømfor­synin­gens diagnosticeringskort.



ADVARSEL: Læs sikkerhedsinfor­ma­tionen der fulgte med din computer, inden du be­gynder at arbejde på computerens indvendige dele. Følg trin­nene i, [Før du be­gynder at arbejde inde i computeren](#). Efter du har arbejdet inde i computeren, læs vejledningen i, [Efter arbejde inde i din computer](#). For yderligere infor­ma­tion om god praksis for sikkerhed se hjemmesiden, Regulatory Compliance på dell.com/regulatory_compliance.

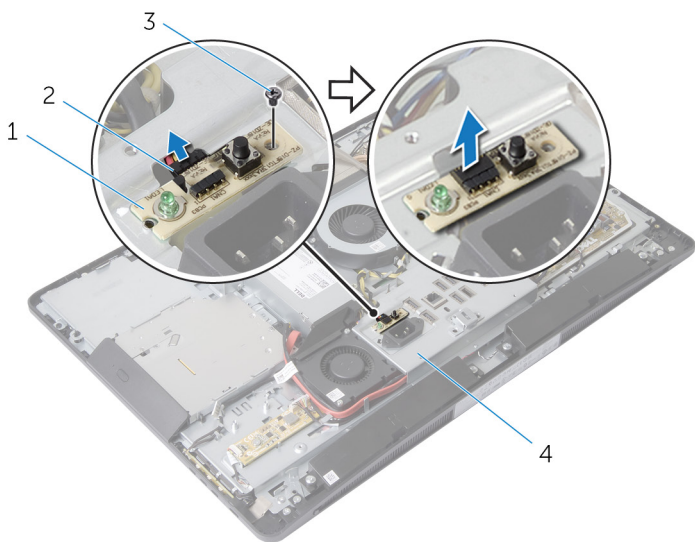
Forudsætninger

- 1 Fjern [fodmodulet](#).
- 2 Fjern [bagdækslet](#).
- 3 Fjern [systemkortets skærm](#).
- 4 Fjern [VESA-monteringsbeslaget](#).

Procedure

- 1 Frakobl kablet til strømfor­synin­gens diagnosticeringskort fra strømfor­synin­gens diagnosticeringskort.
- 2 Fjern den skrue, som fastgør strømfor­synin­gens diagnosticeringskort til I/O-beslaget.

3 Løft strømforsyningens diagnosticeringskort af I/O-beslaget.



1 strømforsyningens
diagnosticeringskort

2 kablet til
strømforsyningens
diagnosticeringskort

3 skrue

4 I/O-beslag

Genmonter strømfor­synin­gens diagnosticeringskort.



ADVARSEL: Læs sikkerhedsinformationen der fulgte med din computer, inden du begynder at arbejde på computerens indvendige dele. Følg trinnene i, [Før du begynder at arbejde inde i computeren](#). Efter du har arbejdet inde i computeren, læs vejledningen i, [Efter arbejde inde i din computer](#). For yderligere information om god praksis for sikkerhed se hjemmesiden, Regulatory Compliance på dell.com/regulatory_compliance.

Procedure

- 1 Tilslut kablet til strømfor­synin­gens diagnosticeringskort til stikket på strømfor­synin­gens diagnosticeringskort.
- 2 Ret skruehullerne i strømfor­synin­gens diagnosticeringskort ind med skruehullerne i I/O-beslaget.
- 3 Genmonter den skrue, som fastgør strømfor­synin­gens diagnosticeringskort til I/O-beslaget.

Efterfølgende forudsætninger

- 1 Genmonter [VESA-monteringsbeslaget](#).
- 2 Genmonter [systemkortets skærm](#).
- 3 Genmonter [bagdækslet](#).
- 4 Genmonter [fodmodulet](#).

Sådan fjernes mikrofonen



ADVARSEL: Læs sikkerhedsinformationen der fulgte med din computer, inden du begynder at arbejde på computerens indvendige dele. Følg trinnene i, [Før du begynder at arbejde inde i computeren](#). Efter du har arbejdet inde i computeren, læs vejledningen i, [Efter arbejde inde i din computer](#). For yderligere information om god praksis for sikkerhed se hjemmesiden, Regulatory Compliance på dell.com/regulatory_compliance.

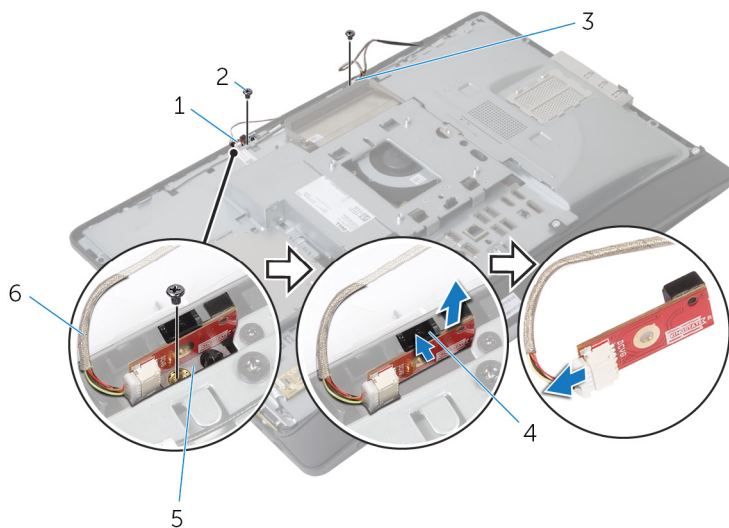
Forudsætninger

- 1 Fjern [fodmodulet](#).
- 2 Fjern [bagdækslet](#).

Procedure

- 1 Fjern skruerne, der fastgør mikrofonbeslaget til mikrofonerne.
- 2 Løft mikrofonbeslagene ud af skærmmfacetten.
- 3 Tryk på fastgørelsestappene for at frigøre mikrofonerne, og løft mikrofonerne ud af deres slots i skærmmfacetten.

4 Frakobl mikrofonkablerne fra mikrofonerne.



- 1 højre mikrofon
- 3 venstre mikrofon
- 5 mikrofonbeslag (2)

- 2 skruer (2)
- 4 fastgørelsestappe (2)
- 6 mikrofonkabler (2)

Genmontering af mikrofonen



ADVARSEL: Læs sikkerhedsinformationen der fulgte med din computer, inden du begynder at arbejde på computerens indvendige dele. Følg trinnene i, [Før du begynder at arbejde inde i computeren](#). Efter du har arbejdet inde i computeren, læs vejledningen i, [Efter arbejde inde i din computer](#). For yderligere information om god praksis for sikkerhed se hjemmesiden, Regulatory Compliance på dell.com/regulatory_compliance.

Procedure

- 1 Tilslut mikrofonkablerne til mikrofonerne.
- 2 Skub mikrofonerne ind i åbningerne i skærmmfacetten og sikr at fastgørelsestappene er på plads.
- 3 Juster skruehullerne i mikrofonbeslagene ind med skruehullerne i skærmmfacetten.
- 4 Genmonter skrueerne, der fastgør mikrofonbeslaget til mikrofonerne.

Efterfølgende forudsætninger

- 1 Genmonter [bagdækslet](#).
- 2 Genmonter [fodmodulet](#).

Fjernelse af trådløs-kortet



ADVARSEL: Læs sikkerhedsinformationen der fulgte med din computer, inden du begynder at arbejde på computerens indvendige dele. Følg trinnene i, [Før du begynder at arbejde inde i computeren](#). Efter du har arbejdet inde i computeren, læs vejledningen i, [Efter arbejde inde i din computer](#). For yderligere information om god praksis for sikkerhed se hjemmesiden, Regulatory Compliance på dell.com/regulatory_compliance.

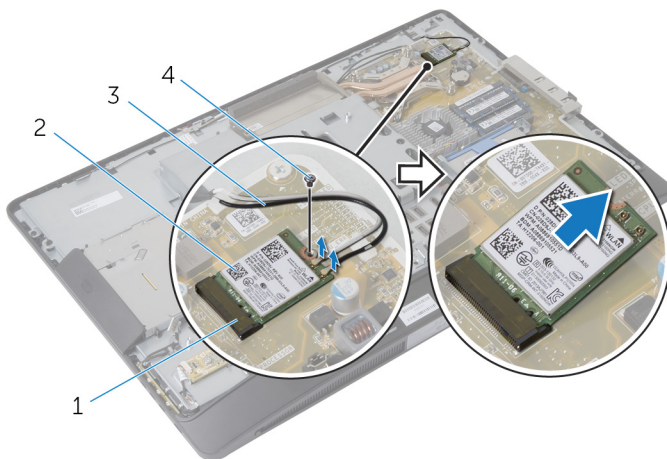
Forudsætninger

- 1 Fjern [fodmodulet](#).
- 2 Fjern [bagdækslet](#).
- 3 Fjern [systemkortets skærm](#).

Procedure

- 1 Frakobl antennekablerne fra stikkene på trådløs-kortet.
- 2 Fjern skruen, der fastgør trådløs-kortet til systemkortet.

3 Udtræk og fjern trådløs-kortet af mini-kortslotten på systemkortet.




1 Mini-kortslot

2 trådløs-kort

3 antennekabler

4 skrue

Genmontering af trådløskortet

 **ADVARSEL:** Læs sikkerhedsinformationen der fulgte med din computer, inden du begynder at arbejde på computerens indvendige dele. Følg trinnene i, [Før du begynder at arbejde inde i computeren](#). Efter du har arbejdet inde i computeren, læs vejledningen i, [Efter arbejde inde i din computer](#). For yderligere information om god praksis for sikkerhed se hjemmesiden, Regulatory Compliance på dell.com/regulatory_compliance.

Procedure



- 1 Juster trådløskortets indhak ind med tappen på mini-kortslottet.
- 2 Skub trådløskortet i en vinkel ind i mini-kortslottet.
- 3 Tryk trådløskortets anden ende ned og genmonter skruen, der fastgør trådløskortet til systemkortet.
- 4 Tilslut antennekablerne til det trådløskortet.
Følgende skema viser antennekablets farveskema for trådløskortet, der understøttes af din computer.

Stik på trådløskortet	Antennekabelfarve
Hovedstik (hvid trekant)	Hvid
Hjælpestik (sort trekant)	Sort

Efterfølgende forudsætninger

- 1 Genmonter [systemkortets skærm](#).
- 2 Genmonter [bagdækslet](#).
- 3 Genmonter [fodmodulet](#).

Sådan fjernes møntcellebatteriet

-  **ADVARSEL:** Læs sikkerhedsinformationen der fulgte med din computer, inden du begynder at arbejde på computerens indvendige dele. Følg trinnene i, [Før du begynder at arbejde inde i computeren](#). Efter du har arbejdet inde i computeren, læs vejledningen i, [Efter arbejde inde i din computer](#). For yderligere information om god praksis for sikkerhed se hjemmesiden, Regulatory Compliance på dell.com/regulatory_compliance.
-  **FORSIGTIG:** Fjernes møntcellebatteriet vil BIOS-indstillingerne nulstilles til standardindstillingerne. Det anbefales, at du registrerer BIOS-indstillingerne, inden du fjerner møntcellebatteriet.

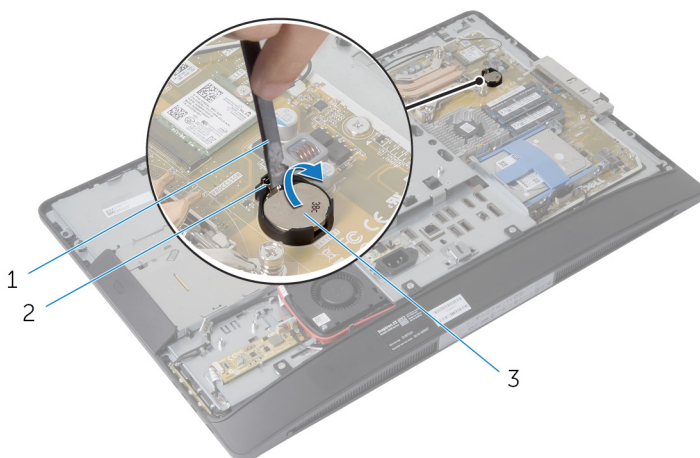
Forudsætninger

- 1 Genmonter [fodmodulet](#).
- 2 Genmonter [bagdækslet](#).
- 3 Genmonter [systemkortets skærm](#).

Procedure

⚠ FORSIGTIG: Fjernes møntcellebatteriet vil BIOS-indstillingerne nulstilles til standardindstillingerne. Det anbefales, at du registrerer BIOS-indstillingerne, inden du fjerner møntcellebatteriet.

- 1 Find møntcellebatteriets sokkel på systemkortet. For mere information, se [Systemkortkomponenter](#).
- 2 Brug en plastikpen til at trykke fastgørelsesklemmen væk fra møntcellebatteriet indtil det springer ud.



- | | | | |
|---|------------------|---|--------------------|
| 1 | plastikpen | 2 | fastgørelsesklemme |
| 3 | møntcellebatteri | | |

Genmontering af møntcellebatteriet



ADVARSEL: Læs sikkerhedsinformationen der fulgte med din computer, inden du begynder at arbejde på computerens indvendige dele. Følg trinnene i, [Før du begynder at arbejde inde i computeren](#). Efter du har arbejdet inde i computeren, læs vejledningen i, [Efter arbejde inde i din computer](#). For yderligere information om god praksis for sikkerhed se hjemmesiden, Regulatory Compliance på dell.com/regulatory_compliance.

Procedure

Indsæt møntcellebatteriet i dets sokkel med +-siden opad, og tryk batteriet på plads.

Efterfølgende forudsætninger

- 1 Genmonter [systemkortets skærm](#).
- 2 Genmonter [bagdækslet](#).
- 3 Genmonter [fodmodulet](#).

Fjernelse af I/O-beslaget



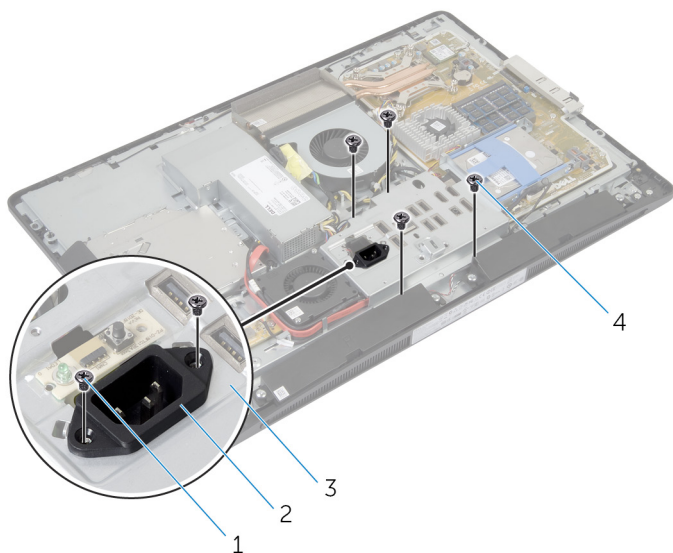
ADVARSEL: Læs sikkerhedsinformationen der fulgte med din computer, inden du begynder at arbejde på computerens indvendige dele. Følg trinnene i, [Før du begynder at arbejde inde i computeren](#). Efter du har arbejdet inde i computeren, læs vejledningen i, [Efter arbejde inde i din computer](#). For yderligere information om god praksis for sikkerhed se hjemmesiden, Regulatory Compliance på dell.com/regulatory_compliance.

Forudsætninger

- 1 Fjern [fodmodulet](#).
- 2 Fjern [bagdækslet](#).
- 3 Fjern [systemkortets skærm](#).
- 4 Fjern [VESA-monteringsbeslaget](#).
- 5 Fjern [strømforsyningens diagnosticeringskort](#).

Procedure

- 1 Fjern de skruer, som fastgør strømforlyningsporten til I/O-beslaget.
- 2 Fjern skruerne der fastgør I/O-beslaget til skærmrammen.



1 skruer til strømforlyningsporten (2)

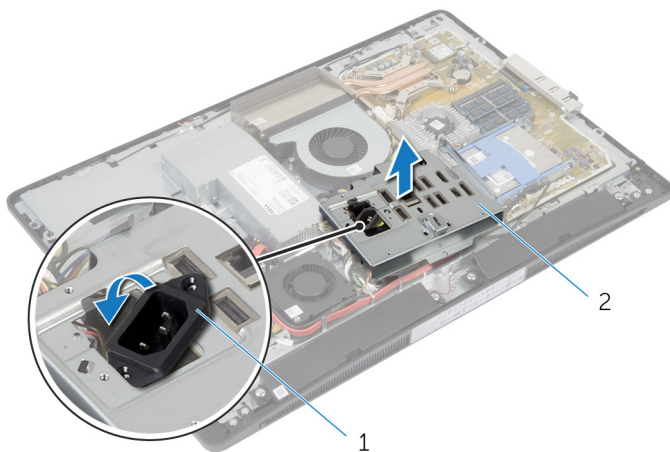
2 strømforlyningsport

3 I/O-beslag

4 skruer til I/O-beslaget (4)

- 3 Løft I/O-beslaget forsigtigt og skub strømforlyningsporten igennem I/O-beslaget.

4 Løft I/O-beslaget ud af skærmrammen.



1 strømforsyningsport

2 I/O-beslag

Genmontering af I/O-beslaget



ADVARSEL: Læs sikkerhedsinformationen der fulgte med din computer, inden du begynder at arbejde på computerens indvendige dele. Følg trinnene i, [Før du begynder at arbejde inde i computeren](#). Efter du har arbejdet inde i computeren, læs vejledningen i, [Efter arbejde inde i din computer](#). For yderligere information om god praksis for sikkerhed se hjemmesiden, Regulatory Compliance på dell.com/regulatory_compliance.

Procedure

- 1 Træk strømporten igennem I/O-beslaget.
- 2 Flugt skruehullerne i I/O-beslaget med skruehullerne i skærmrammen.
- 3 Genmonter skrueerne der fastgør I/O-beslaget til skærmrammen.
- 4 Ret skruehullerne i strømporten ind efter skruehullerne i I/O-beslaget.
- 5 Genmonter de skrue, som fastgør strømporten til I/O-beslaget.

Efterfølgende forudsætninger

- 1 Genmonter [strømforsyningens diagnosticeringskort](#).
- 2 Genmonter [VESA-monteringsbeslaget](#).
- 3 Genmonter [systemkortets skærm](#).
- 4 Genmonter [bagdækslet](#).
- 5 Genmonter [fodmodulet](#).

Sådan fjernes det optiske drev



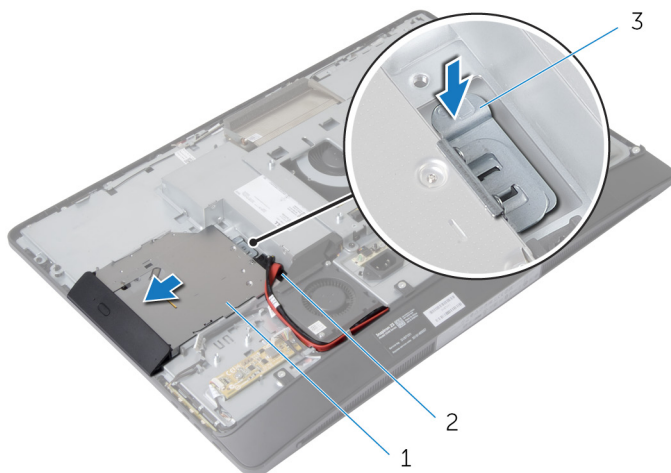
ADVARSEL: Læs sikkerhedsinformationen der fulgte med din computer, inden du begynder at arbejde på computerens indvendige dele. Følg trinnene i, [Før du begynder at arbejde inde i computeren](#). Efter du har arbejdet inde i computeren, læs vejledningen i, [Efter arbejde inde i din computer](#). For yderligere information om god praksis for sikkerhed se hjemmesiden, Regulatory Compliance på dell.com/regulatory_compliance.

Forudsætninger

- 1 Fjern [fodmodulet](#).
- 2 Fjern [bagdækslet](#).
- 3 Fjern [systemkortets skærm](#).
- 4 Fjern [VESA-monteringsbeslaget](#).
- 5 Fjern [strømforsyningens diagnosticeringskort](#).
- 6 Fjern [I/O-beslaget](#).

Procedure

- 1 Tryk fastgørelsestappen ned og skub det optiske drevmodul, for at frigøre det fra mellemlæget.



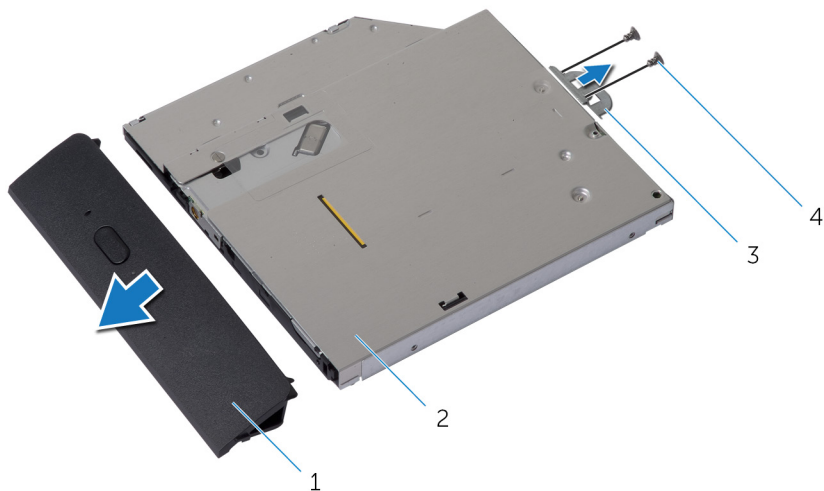
1 optisk drevmodul

2 mellemlæg

3 fastgørelsestap

- 2 Drej facetten på det optiske drev opad for at løsne den fra det optiske drevmodul.
- 3 Fjern skruerne, som fastgør det optiske drevbeslag til det optiske drev.

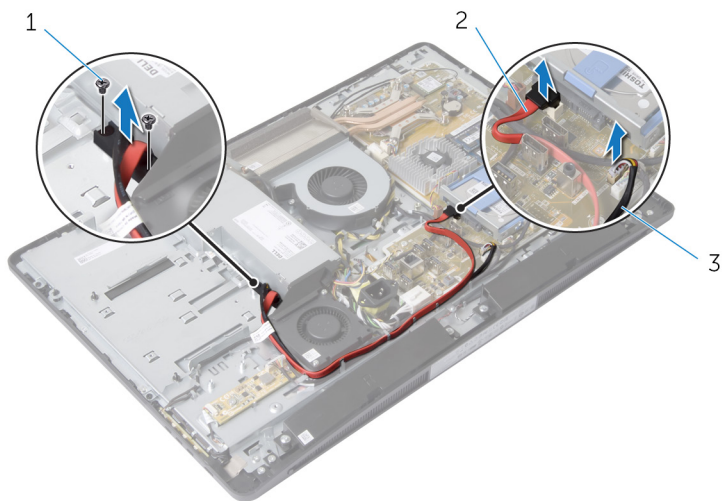
- 4** Fjern beslaget fra det optiske drev.



- | | | | |
|---|--------------------------|---|-------------|
| 1 | optisk drevfacet | 2 | optisk drev |
| 3 | det optiske drevs beslag | 4 | skruer (2) |

- 5** Frakobl strøm-kablet og datakablet fra systemkortet.
6 Fjern skruerne, der fastgør mellemlæget til skærmrammen.
7 Fjern strøm- og datakabel fra kabelkanalerne på skærmrammen.

8 Løft mellemlæget ud af skærmrammen.



1 skruer (2)

2 datakabel

3 strømkabel

Genmontering af det optiske drev



ADVARSEL: Læs sikkerhedsinformationen der fulgte med din computer, inden du begynder at arbejde på computerens indvendige dele. Følg trinnene i, [Før du begynder at arbejde inde i computeren](#). Efter du har arbejdet inde i computeren, læs vejledningen i, [Efter arbejde inde i din computer](#). For yderligere information om god praksis for sikkerhed se hjemmesiden, Regulatory Compliance på dell.com/regulatory_compliance.

Procedure

- 1 Træk strøm- og datakabel igennem kabelkanalerne på skærmrammen.
- 2 Juster mellemlæggets skruehuller ind med skærmrammens skruehuller.
- 3 Genmonter skruerne, der fastgør mellemlægget til skærmrammen.
- 4 Tilslut strøm- og datakablerne til systemkortet.
- 5 Juster skruehullerne i beslaget til det optiske drev ind med skruehullerne i det optiske drev.
- 6 Genmonter de skruer, som fastgør beslaget til det optiske drev.
- 7 Juster den optiske drevfacets tappe ind med det optiske drevmoduls åbninger og klik den på plads.
- 8 Skub det optiske drevmodul ind i den optiske drevbås, til det klikker på plads.

Efterfølgende forudsætninger

- 1 Genmonter [I/O-beslaget](#).
- 2 Genmonter [strømforsyningens diagnosticeringskort](#).
- 3 Genmonter [VESA-monteringsbeslaget](#).
- 4 Genmonter [systemkortets skærm](#).
- 5 Genmonter [bagdækslet](#).
- 6 Genmonter [fodmodulet](#).

Sådan fjernes strømforsyningens blæser



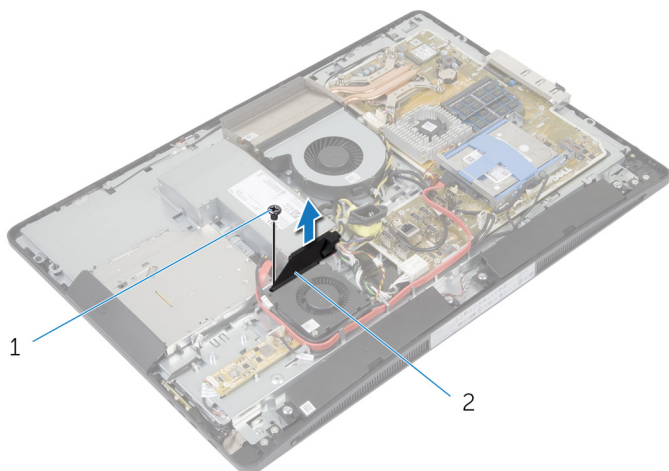
ADVARSEL: Læs sikkerhedsinformationen der fulgte med din computer, inden du begynder at arbejde på computerens indvendige dele. Følg trinnene i, [Før du begynder at arbejde inde i computeren](#). Efter du har arbejdet inde i computeren, læs vejledningen i, [Efter arbejde inde i din computer](#). For yderligere information om god praksis for sikkerhed se hjemmesiden, Regulatory Compliance på dell.com/regulatory_compliance.

Forudsætninger

- 1 Fjern [fodmodulet](#).
- 2 Fjern [bagdækslet](#).
- 3 Fjern [systemkortets skærm](#).
- 4 Fjern [VESA-monteringsbeslaget](#).
- 5 Fjern [strømforsyningens diagnosticeringskort](#).
- 6 Fjern [I/O-beslaget](#).

Procedure

- 1 Fjern skruen, der fastgør beslaget til strømforsyningsblæseren til skærmrammen.
- 2 Løft beslaget til strømforsyningsblæseren ud af skærmrammen.

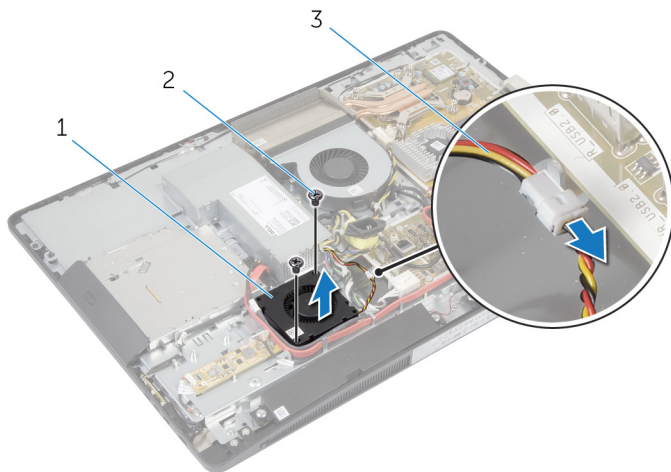


1 skrue

2 beslag til
strømforsyningsblæser

- 3 Frakobl kablet til strømforsyningsblæseren fra strømforsyningsenheden.

4 Fjern de skruer, der fastgør strømfor­synin­gens blæser til skærmrammen.



1 strømfor­synin­gens blæser

2 skruer (2)

3 kabel til strømfor­synin­gens blæser

Genmontering af strømforsyningens blæser



ADVARSEL: Læs sikkerhedsinformationen der fulgte med din computer, inden du begynder at arbejde på computerens indvendige dele. Følg trinnene i, [Før du begynder at arbejde inde i computeren](#). Efter du har arbejdet inde i computeren, læs vejledningen i, [Efter arbejde inde i din computer](#). For yderligere information om god praksis for sikkerhed se hjemmesiden, Regulatory Compliance på dell.com/regulatory_compliance.

Procedure

- 1 Tilslut strømforsyningens blæserkabel til strømforsyningens enhed.
- 2 Ret skruehullerne på strømforsyningens blæser ind efter skruehullerne i skærmmrammen.
- 3 Genmonter skrueene, der fastgør strømforsyningens blæser til skærmmrammen.
- 4 Ret skruehullerne på strømforsyningens blæserens beslag ind efter skruehullerne i skærmmrammen.
- 5 Genmonter skruen, der fastgør beslaget til strømforsyningens blæser til skærmmrammen.

Efterfølgende forudsætninger

- 1 Genmonter [I/O-beslaget](#).
- 2 Genmonter [strømforsyningens diagnosticeringskort](#).
- 3 Genmonter [VESA-monteringsbeslaget](#).
- 4 Genmonter [systemkortets skærm](#).
- 5 Genmonter [bagdækslet](#).
- 6 Genmonter [fodmodulet](#).

Sådan fjernes strømforsyningsenheden



ADVARSEL: Læs sikkerhedsinformationen der fulgte med din computer, inden du begynder at arbejde på computerens indvendige dele. Følg trinnene i, [Før du begynder at arbejde inde i computeren](#). Efter du har arbejdet inde i computeren, læs vejledningen i, [Efter arbejde inde i din computer](#). For yderligere information om god praksis for sikkerhed se hjemmesiden, Regulatory Compliance på dell.com/regulatory_compliance.

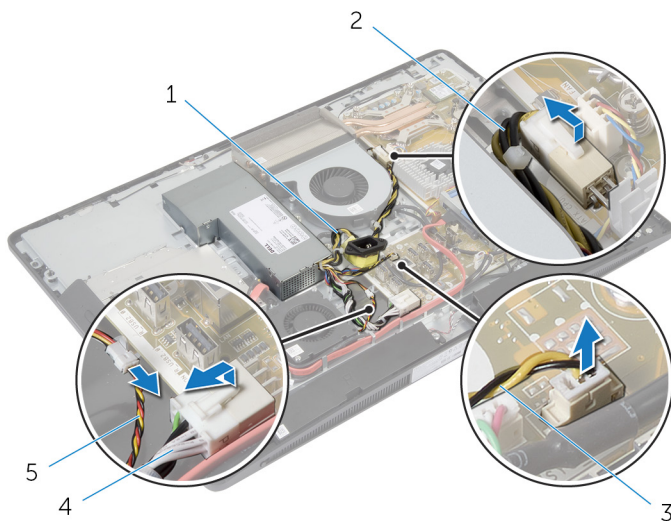
Forudsætninger

- 1 Fjern [fodmodulet](#).
- 2 Fjern [bagdækslet](#).
- 3 Fjern [systemkortets skærm](#).
- 4 Fjern [VESA-monteringsbeslaget](#).
- 5 Fjern [strømforsynings diagnosticeringskort](#).
- 6 Fjern [I/O-beslaget](#).

Procedure

- 1 Frakobl hovedstrømforsyningskablet, strømkablet til processoren og strømforsyningsens blæserkabel fra systemkortet.
- 2 Fjern hovedstrømforsyningskablet, strømkablet til processoren og strømforsyningsens blæserkabel fra kabelkanalerne i skærmrammen.
- 3 Fjern strømforsyningsportens kabel fra kabelkanalerne i skærmrammen.

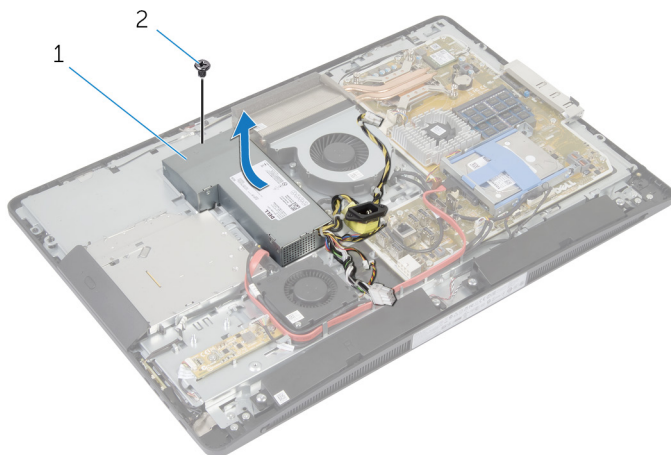
- 4 Frakobl kablet til strømfor­syningsblæseren fra strømfor­syningsenheten.



- | | | | |
|---|-----------------------------------|---|----------------------------|
| 1 | strømfor­syningsportens kabel | 2 | processorstrømkabel |
| 3 | kabel til strømfor­synings blæser | 4 | hovedstrømfor­syningskabel |
| 5 | kabel til strømfor­synings blæser | | |

- 5 Fjern skruen, der fastgør strømfor­syningsenheten til skærmrammen.

- 6 Skub og løft strømforsyningsenheden for at frigøre den fra skærmrammen.



1 strømforsyningsenhed

2 skrue

Genmontering af strømforsyningsenheden



ADVARSEL: Læs sikkerhedsinformationen der fulgte med din computer, inden du begynder at arbejde på computerens indvendige dele. Følg trinnene i, [Før du begynder at arbejde inde i computeren](#). Efter du har arbejdet inde i computeren, læs vejledningen i, [Efter arbejde inde i din computer](#). For yderligere information om god praksis for sikkerhed se hjemmesiden, Regulatory Compliance på dell.com/regulatory_compliance.

Procedure

- 1 Placer strømforsyningsenheden på skærmmrammen og skub den på plads.
- 2 Juster skruehullet og tappene på strømforsyningsenheden ind med skruehul og tappe på skærmmrammen.
- 3 Genmonter skruen, der fastgør strømforsyningsenheden til skærmmrammen.
- 4 Tilslut strømforsyningsens blæserkabel til strømforsyningsenheden.
- 5 Før strømforsyningsportens kabel igennem kabelkanalerne på skærmmrammen.
- 6 Træk hovedstrømforsyningskablet, strømkablet til processoren og strømforsyningsens blæserkabel igennem kabelkanalerne på skærmmrammen.
- 7 Tilslut hovedstrømforsyningskablet, strømkablet til processoren og strømforsyningsens blæserkabel til systemkortet.

Efterfølgende forudsætninger

- 1 Genmonter [I/O-beslaget](#).
- 2 Genmonter [strømforsyningsens diagnosticeringskort](#).
- 3 Genmonter [VESA-monteringsbeslaget](#).
- 4 Genmonter [systemkortets skærm](#).
- 5 Genmonter [bagdækslet](#).
- 6 Genmonter [fodmodulet](#).

Sådan fjernes processorens kølelegeme



ADVARSEL: Læs sikkerhedsinformationen der fulgte med din computer, inden du begynder at arbejde på computerens indvendige dele. Følg trinnene i, [Før du begynder at arbejde inde i computeren](#). Efter du har arbejdet inde i computeren, læs vejledningen i, [Efter arbejde inde i din computer](#). For yderligere information om god praksis for sikkerhed se hjemmesiden, Regulatory Compliance på dell.com/regulatory_compliance.

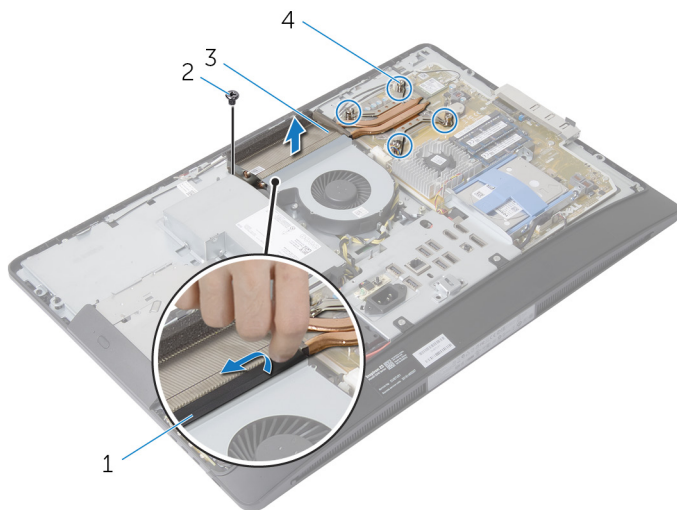
Forudsætninger

- 1 Fjern [fodmodulet](#).
- 2 Fjern [bagdækslet](#).
- 3 Fjern [systemkortets skærm](#).
- 4 Fjern [VESA-monteringsbeslaget](#).

Procedure

- 1 Løsn monteringsskrueene, der fastgør processorens kølelegeme til systemkortet.
- 2 Fjern den skrue, som holder processorens kølelegeme fast på skærmrammen.
- 3 Pil Mylaren af processorens kølelegeme og blæser.

4 Løft processorens kølelegeme op fra systemkortet.



1 Mylar

2 skrue

3 processorens kølelegeme

4 monteringskruer (4)

Genmontering af processorens kølelegeme



ADVARSEL: Læs sikkerhedsinformationen der fulgte med din computer, inden du begynder at arbejde på computerens indvendige dele. Følg trinnene i, [Før du begynder at arbejde inde i computeren](#). Efter du har arbejdet inde i computeren, læs vejledningen i, [Efter arbejde inde i din computer](#). For yderligere information om god praksis for sikkerhed se hjemmesiden, Regulatory Compliance på dell.com/regulatory_compliance.

Procedure



BEMÆRK: Det oprindelige termiske fedt kan genbruges, hvis den oprindelige processor og kølelegeme geninstalleres sammen. Hvis enten processoren eller kølelegemet er udskiftet, anvend det termiske underlag der følger med sættet, for at sikre en god varmeafledning.

- 1 Juster kølelegemets monteringskruger ind med systemkortets skruehuller.
- 2 Stram skrueerne, der holder processorkølelegemet fast til systemkortet.
- 3 Fastgør Mylaren til kølelegemet og blæseren.
- 4 Genmonter skrueerne, som holder processorens kølelegeme fast på skærmrammen.

Efterfølgende forudsætninger

- 1 Genmonter [VESA-monteringsbeslaget](#).
- 2 Genmonter [systemkortets skærm](#).
- 3 Genmonter [bagdækslet](#).
- 4 Genmonter [fodmodulet](#).

Sådan fjernes processorblæseren



ADVARSEL: Læs sikkerhedsinformationen der fulgte med din computer, inden du begynder at arbejde på computerens indvendige dele. Følg trinnene i, [Før du begynder at arbejde inde i computeren](#). Efter du har arbejdet inde i computeren, læs vejledningen i, [Efter arbejde inde i din computer](#). For yderligere information om god praksis for sikkerhed se hjemmesiden, Regulatory Compliance på dell.com/regulatory_compliance.

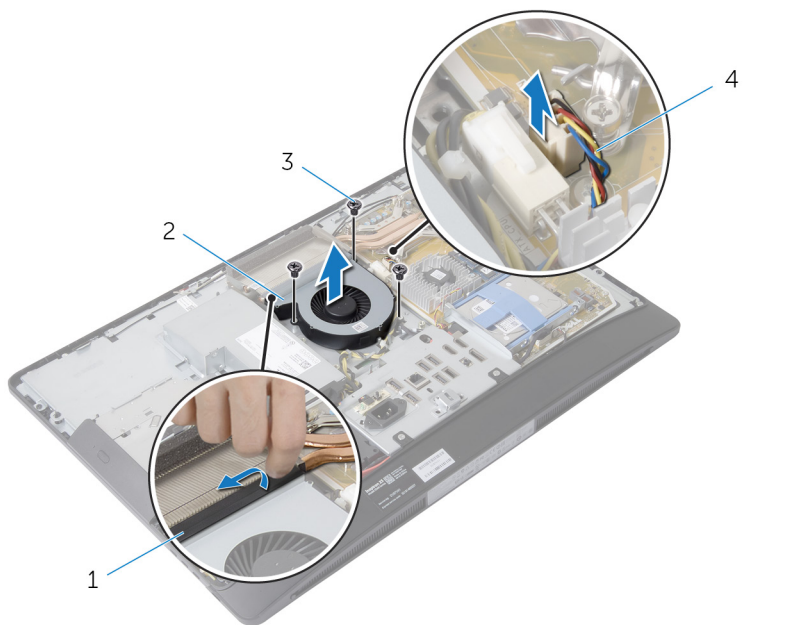
Forudsætninger

- 1 Fjern [fodmodulet](#).
- 2 Fjern [bagdækslet](#).
- 3 Fjern [systemkortets skærm](#).
- 4 Fjern [VESA-monteringsbeslaget](#).

Procedure

- 1 Frakobl processorblæserens kabel fra systemkortet.
- 2 Fjern skruerne, som holder processorblæseren fast til skærmrammen.
- 3 Pil Mylaren af processorens kølelegeme og blæser.

4 Løft processorblæseren ud af skærmrammen.



1 Mylar

2 processorblæser

3 skruer (3)

4 kabel til processorblæser

Genmontering af processorblæseren



ADVARSEL: Læs sikkerhedsinformationen der fulgte med din computer, inden du begynder at arbejde på computerens indvendige dele. Følg trinnene i, [Før du begynder at arbejde inde i computeren](#). Efter du har arbejdet inde i computeren, læs vejledningen i, [Efter arbejde inde i din computer](#). For yderligere information om god praksis for sikkerhed se hjemmesiden, Regulatory Compliance på dell.com/regulatory_compliance.

Procedure

- 1 Juster skruehullerne i processorblæseren ind efter skruehullerne i skærmrammen.
- 2 Påsæt Mylaren på processorblæseren og processorens kølelegeme.
- 3 Monter skruerne, som holder processorblæseren fast til skærmrammen.
- 4 Tilslut processorblæserens kabel til systemkortet.

Efterfølgende forudsætninger

- 1 Genmonter [VESA-monteringsbeslaget](#).
- 2 Genmonter [systemkortets skærm](#).
- 3 Genmonter [bagdækslet](#).
- 4 Genmonter [fodmodulet](#).

Sådan fjernes processoren



ADVARSEL: Læs sikkerhedsinformationen der fulgte med din computer, inden du begynder at arbejde på computerens indvendige dele. Følg trinnene i, [Før du begynder at arbejde inde i computeren](#). Efter du har arbejdet inde i computeren, læs vejledningen i, [Efter arbejde inde i din computer](#). For yderligere information om god praksis for sikkerhed se hjemmesiden, Regulatory Compliance på dell.com/regulatory_compliance.

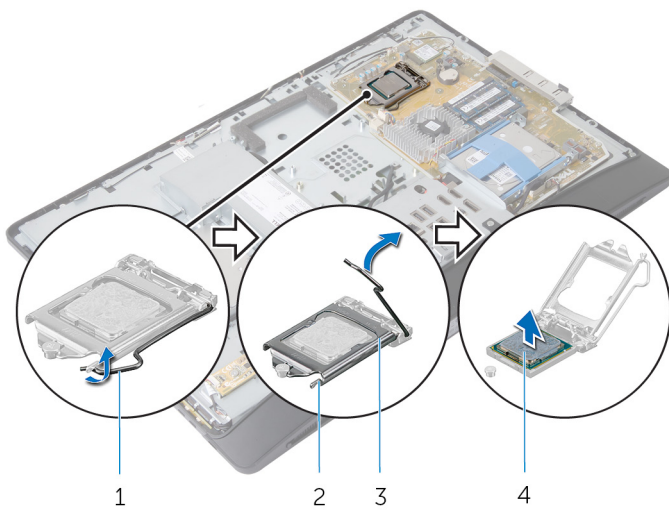
Forudsætninger

- 1 Fjern [fodmodulet](#).
- 2 Fjern [bagdækslet](#).
- 3 Fjern [systemkortets skærm](#).
- 4 Fjern [processorkølelegemet](#).
- 5 Fjern [processorblæseren](#).

Procedure

- 1 Tryk udløsergrebet ned på processordækslet, og skub det ud for at løsne det fra tappen, som holder det fast.
- 2 Åbn udløsergrebet helt for at åbne processordækslet.

3 Løft forsigtigt processoren, og tag den ud af soklen.




1 udløserhåndtag

2 fastgørelsestap

3 processordæksel


4 processor


Genmontering af processoren

 **ADVARSEL:** Læs sikkerhedsinformationen der fulgte med din computer, inden du begynder at arbejde på computerens indvendige dele. Følg trinnene i, [Før du begynder at arbejde inde i computeren](#). Efter du har arbejdet inde i computeren, læs vejledningen i, [Efter arbejde inde i din computer](#). For yderligere information om god praksis for sikkerhed se hjemmesiden, Regulatory Compliance på dell.com/regulatory_compliance.

 **FORSIGTIG:** Hvis enten processoren eller kølelegemodulet udskiftes, skal du anvende det termisk fedt, der følger med sættet, for at sikre, at der opnås en god varmeafledning.

Procedure

 **BEMÆRK:** Det oprindelige termiske fedt kan genbruges, hvis den oprindelige processor og kølelegeme geninstalleres sammen. Hvis enten processoren eller kølelegemet er udskiftet, anvend det termiske underlag der følger med sættet, for at sikre en god varmeafledning.

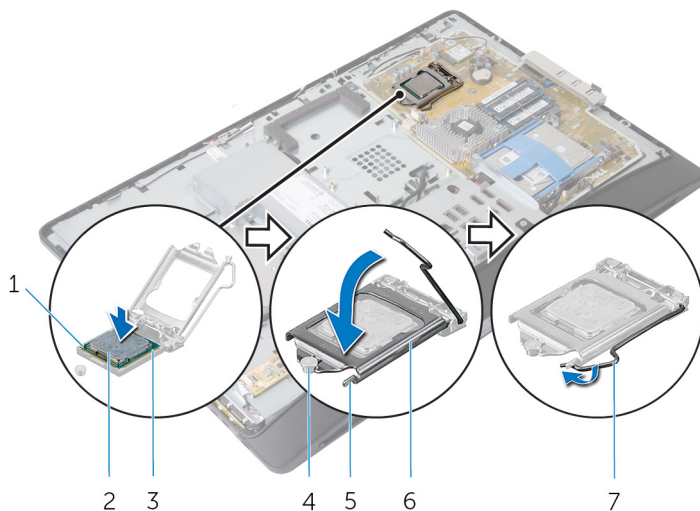
 **FORSIGTIG:** Du skal anbringe processoren korrekt i soklen for at undgå permanent beskadigelse af processoren.

- 1 Hvis udløsergrebet på soklen ikke er i helt åben position, skal du ændre positionen.
- 2 Anbring de to justeringshak på processoren med de to justeringsindsnit på processorsoklen.
- 3 Flugt processorens pin-1-hjørne med pin-1-hjørnet på processorsoklen, og anbring derefter processoren i soklen.

 **FORSIGTIG:** Sørg for, at processordækslets hak er placeret under justeringsanordningen.

- 4 Luk processordækslet, når processoren er anbragt korrekt i soklen.

- 5 Drej udløsergrebet ned, og anbring det under tappen på processordækslet.





- | | | | |
|---|-----------------------------|---|-----------------|
| 1 | indikator for processor-pin | 2 | processor |
| 3 | justeringstappe (2) | 4 | styremærke |
| 5 | fastgørelsestap | 6 | processordæksel |
| 7 | udløserhåndtag | | |


Efterfølgende forudsætninger


- 1 Genmonter [processorblæseren](#).
- 2 Genmonter [processorens kølelegeme](#).
- 3 Genmonter [systemkortets skærm](#).
- 4 Genmonter [bagdækslet](#).
- 5 Genmonter [fodmodulet](#).

Sådan fjernes systemkortet

 **ADVARSEL:** Læs sikkerhedsinformationen der fulgte med din computer, inden du begynder at arbejde på computerens indvendige dele. Følg trinene i, [Før du begynder at arbejde inde i computeren](#). Efter du har arbejdet inde i computeren, læs vejledningen i, [Efter arbejde inde i din computer](#). For yderligere information om god praksis for sikkerhed se hjemmesiden, Regulatory Compliance på dell.com/regulatory_compliance.

 **BEMÆRK:** Din computers servicemærke er placeret under systemembleflappen. Du skal indtaste servicemærket i systemkonfigurationen, efter du har udskiftet systemkortet.

 **BEMÆRK:** Ved genplacering af systemkortet fjernes alle ændringer, du har lavet i BIOS under systeminstallationen. Du skal foretage de ønskede ændringer igen, efter genplacering af systemkortet.

 **BEMÆRK:** Inden du frakobler kablerne fra systemkortet, noter dig stikkens placering, så du kan tilslutte dem korrekt igen, efter at du har genmonteret systemkortet.


Forudsætninger

- 1 Fjern [fodmodulet](#).
- 2 Fjern [bagdækslet](#).
- 3 Fjern [hukommelsesmodulerne](#).
- 4 Fjern [systemkortets skærm](#).
- 5 Fjern [VESA-monteringsbeslaget](#).
- 6 Fjern [strømforsynings diagnostiseringskort](#).
- 7 Fjern [I/O-beslaget](#).
- 8 Fjern [processorkølelegemet](#).
- 9 Fjern [processorblæseren](#).
- 10 Fjern [processoren](#).
- 11 Fjern [harddisken](#).
- 12 Fjern [trådløs-kortet](#).
- 13 Fjern [møntcellebatteriet](#).

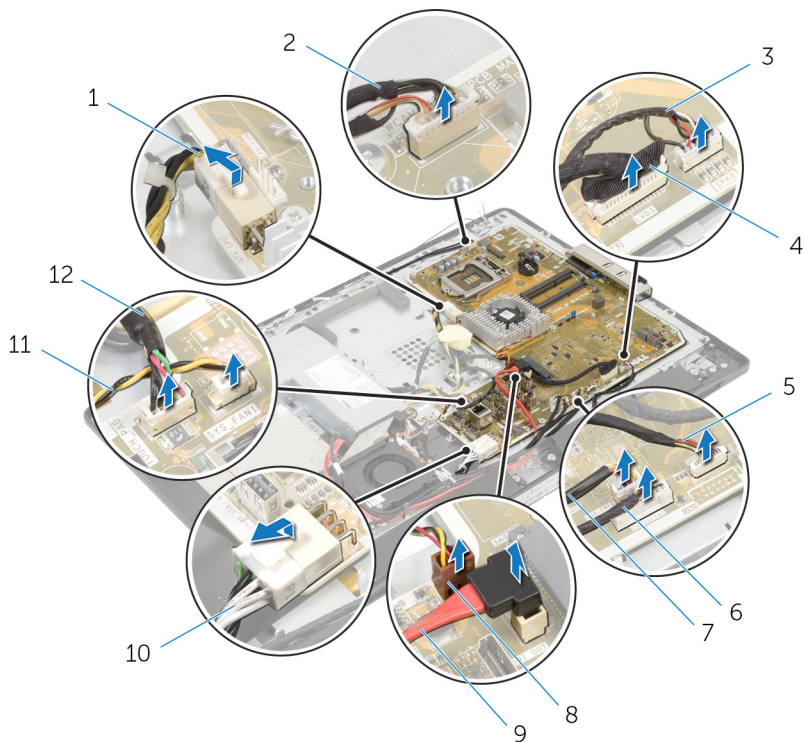
Procedure



BEMÆRK: Din computers servicemærke er placeret på systemkortet. Du skal indtaste servicemærket i BIOS, efter du har genmonteret systemkortet.

 **BEMÆRK:** Inden du frakobler kablerne fra systemkortet, noter dig stikkens placering og kablernes placering, så du kan tilslutte dem korrekt igen, efter at du har genmonteret systemkortet.

1 Frakobl alle kabler tilsluttet systemkortet.

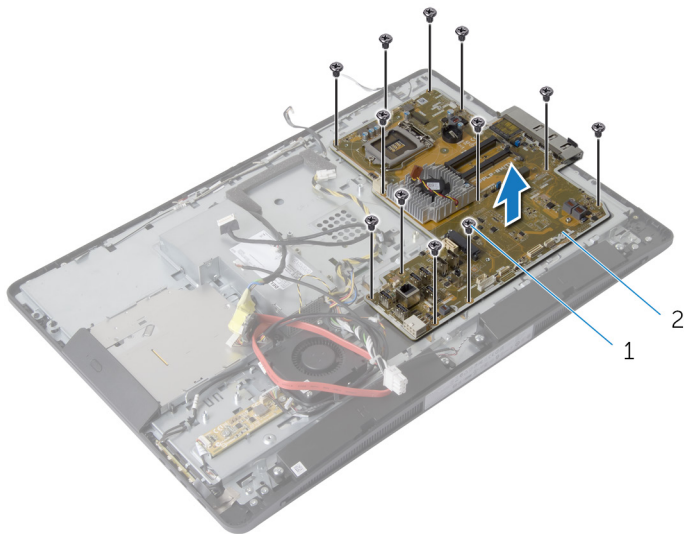


- | | | | |
|---|---|----|-------------------------------|
| 1 | processorstrømkabel | 2 | kamerakabel |
| 3 | højtalerkabel | 4 | skærmkabel |
| 5 | kablet til
betjeningsknappernes kort | 6 | converterkortets kabel |
| 7 | det optiske drevs
strømkabel | 8 | skærmkortets blæserkabel |
| 9 | det optiske drevs datakabel | 10 | hovedstrømforsyningskab
el |

11 kabel til strømfor-
syrningens blæser

12 berøringskontrolkortets
kabel

- 2 Fjern de skruer, der fastgør systemkortet til skærmrammen.

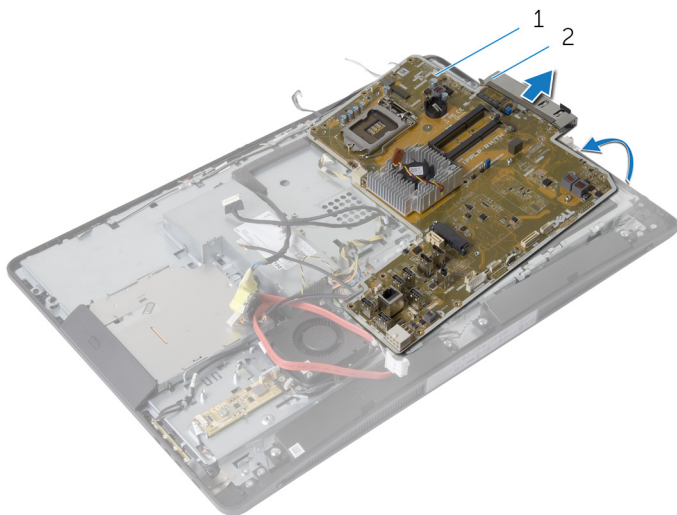


1 skruer (12)

2 systemkort

- 3 Løft forsigtigt systemkortet i en vinkel og fjern side-I/O-beslaget fra systemkortet.

4 Løft systemkortet ud af skærmpanelbeslaget.



1 systemkort

2 side-I/O-beslag

Genmontering af systemkortet



ADVARSEL: Læs sikkerhedsinformationen der fulgte med din computer, inden du begynder at arbejde på computerens indvendige dele. Følg trinene i, [Før du begynder at arbejde inde i computeren](#). Efter du har arbejdet inde i computeren, læs vejledningen i, [Efter arbejde inde i din computer](#). For yderligere information om god praksis for sikkerhed se hjemmesiden, Regulatory Compliance på dell.com/regulatory_compliance.



BEMÆRK: Din computers servicemærke er placeret under systemembleflappen. Du skal indtaste servicemærket i systemkonfigurationen, efter du har udskiftet systemkortet.

Procedure

- 1 Genmonter side-I/O-beslaget på systemkortet.
- 2 Juster systemkortets skruehuller ind med skærmmrammens skruehuller.
- 3 Genmonter skruerne, der fastgør systemkortet til chassiset.
- 4 Træk og tilslut alle kabler til stikkene på systemkortet.


Efterfølgende forudsætninger

- 1 Genmonter [møntcellebatteriet](#).
- 2 Genmonter [trådløs-kortet](#).
- 3 Genmonter [harddisken](#).
- 4 Genmonter [processoren](#).
- 5 Genmonter [processorblæseren](#).
- 6 Genmonter [processorens kølelegeme](#).
- 7 Genmonter [I/O-beslaget](#).
- 8 Genmonter [strømforsyningens diagnosticeringskort](#).
- 9 Genmonter [VESA-monteringsbeslaget](#).
- 10 Genmonter [systemkortets skærm](#).
- 11 Genmonter [hukommelsesmodulerne](#).
- 12 Genmonter [bagdækslet](#).
- 13 Genmonter [fodmodulet](#).

Indtastning af servicekoden i BIOS'en

- 1 Tænd for computeren.
- 2 Tryk på <F2>når Dell-logoet vises, for at få adgang til systeminstallationsprogrammet.
- 3 Gå til hovedfanen, og indtast servicekoden i feltet Service Tag Input (Indtast servicekode).

Sådan fjernes kameraet

 **ADVARSEL:** Læs sikkerhedsinformationen der fulgte med din computer, inden du begynder at arbejde på computerens indvendige dele. Følg trinnene i, [Før du begynder at arbejde inde i computeren](#). Efter du har arbejdet inde i computeren, læs vejledningen i, [Efter arbejde inde i din computer](#). For yderligere information om god praksis for sikkerhed se hjemmesiden, Regulatory Compliance på dell.com/regulatory_compliance.

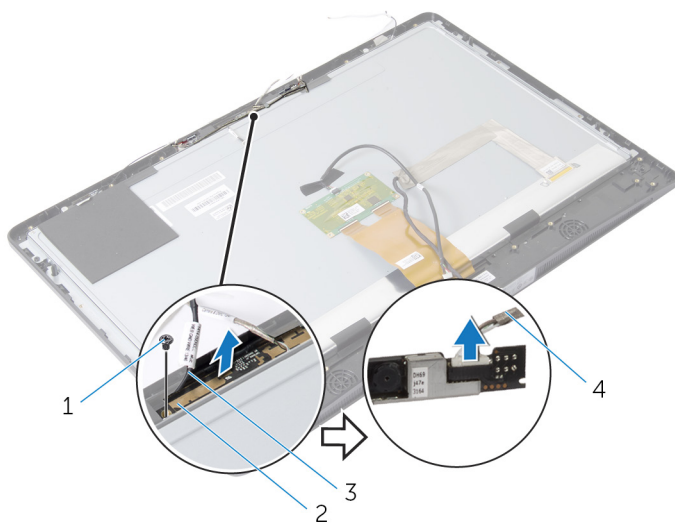
Forudsætninger

- 1 Fjern [fodmodulet](#).
- 2 Fjern [bagdækslet](#).
- 3 Fjern [hukommelsesmodulerne](#).
- 4 Fjern [systemkortets skærm](#).
- 5 Fjern [harddisken](#).
- 6 Fjern [VESA-monteringsbeslaget](#).
- 7 Fjern [betjeningsknappernes kort](#).
- 8 Fjern [converterkortet](#).
- 9 Fjern [strømforsyningsens diagnosticeringskort](#).
- 10 Fjern [I/O-beslaget](#).
- 11 Fjern det [optiske drev](#).
- 12 Fjern [strømforsyningsens blæser](#).
- 13 Fjern [strømforsyningsenheden](#).
- 14 Fjern [processorkølelegemet](#).
- 15 Fjern [processorblæseren](#).
- 16 Fjern [processoren](#).
- 17 Fjern [trådløs-kortet](#).
- 18 Fjern [møntcellebatteriet](#).
- 19 Fjern [systemkortet](#).
- 20 Følg trinnene fra trin 1 til trin 6 i "Fjernelse af [skærmpanelet](#)".

Procedure

- 1 Fjern skruen der fastgør jordkablet og kameramodulet til skærmpacetten.
- 2 Flyt jordkablet til side for at få adgang til kameramodulet.

- 3 Løft forsigtigt kameramodul ud af skærmfacetten.
- 4 Frakobl kamerakablet fra kameramodul.




1 skrue

2 kameramodul

3 jordkabel

4 kamerakabel

Genplacering af kameraet

 **ADVARSEL:** Læs sikkerhedsinformationen der fulgte med din computer, inden du begynder at arbejde på computerens indvendige dele. Følg trinnene i, [Før du begynder at arbejde inde i computeren](#). Efter du har arbejdet inde i computeren, læs vejledningen i, [Efter arbejde inde i din computer](#). For yderligere information om god praksis for sikkerhed se hjemmesiden, Regulatory Compliance på dell.com/regulatory_compliance.

Procedure

- 1 Tilslut kamerakablet til kameramodulet.
- 2 Flugt skruehullerne i jordkablet og kameramodulet med skruehullerne i skærmpacetten.
- 3 Genmonter skruen der fastgør jordkablet og kameramodulet til skærmpacetten.

Efterfølgende forudsætninger

- 1 Følg trinnene fra trin 11 til trin 17 i "Genmontering af [skærmpanelet](#)".
- 2 Genmonter [systemkortet](#).
- 3 Genmonter [møntcellebatteriet](#).
- 4 Genmonter [trådløs-kortet](#).
- 5 Genmonter [processoren](#).
- 6 Genmonter [processorblæseren](#).
- 7 Genmonter [processorens kølelegeme](#).
- 8 Genmonter [strømforsyningsenheden](#).
- 9 Genmonter [strømforsyningens blæser](#).
- 10 Genmonter det [optiske drev](#).
- 11 Genmonter [I/O-beslaget](#).
- 12 Genmonter [strømforsyningens diagnosticeringskort](#).
- 13 Genmonter [converterkortet](#).
- 14 Genmonter [betjeningsknappernes kort](#).
- 15 Genmonter [VESA-monteringsbeslaget](#).
- 16 Genmonter [harddisken](#).
- 17 Genmonter [systemkortets skærm](#).

- 18** Genmonter [hukommelsesmodulerne](#).
- 19** Genmonter [bagdækslet](#).
- 20** Genmonter [fodmodulet](#).

Sådan fjernes antennen



ADVARSEL: Læs sikkerhedsinformationen der fulgte med din computer, inden du begynder at arbejde på computerens indvendige dele. Følg trinene i, [Før du begynder at arbejde inde i computeren](#). Efter du har arbejdet inde i computeren, læs vejledningen i, [Efter arbejde inde i din computer](#). For yderligere information om god praksis for sikkerhed se hjemmesiden, Regulatory Compliance på dell.com/regulatory_compliance.

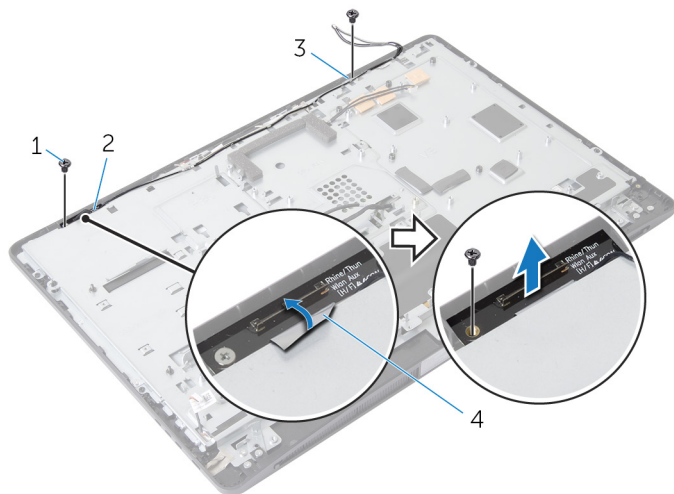
Forudsætninger

- 1 Fjern [fodmodulet](#).
- 2 Fjern [bagdækslet](#).
- 3 Fjern [hukommelsesmodulerne](#).
- 4 Fjern [systemkortets skærm](#).
- 5 Fjern [harddisken](#).
- 6 Fjern [VESA-monteringsbeslaget](#).
- 7 Fjern [betjeningsknappernes kort](#).
- 8 Fjern [converterkortet](#).
- 9 Fjern [strømforsyningsens diagnosticeringskort](#).
- 10 Fjern [I/O-beslaget](#).
- 11 Fjern det [optiske drev](#).
- 12 Fjern [strømforsyningsens blæser](#).
- 13 Fjern [strømforsyningsenheden](#).
- 14 Fjern [processorkølelegemet](#).
- 15 Fjern [processorblæseren](#).
- 16 Fjern [processoren](#).
- 17 Fjern [trådløs-kortet](#).
- 18 Fjern [møntcellebatteriet](#).
- 19 Fjern [systemkortet](#).

Procedure

- 1 Pil tapen, der fastgør antennemodulerne til skærmfacetten, af.
- 2 Fjern skruerne, der fastgør antennemodulerne til skærmfacetten.

- 3 Bemærk placeringen af antennekablerne og frigør antennekablerne fra kabelkanalerne på skærmrammen.
- 4 Løft antennemodulerne ud af skærmfacetten.



- | | | | |
|---|----------------------|---|--------------------|
| 1 | skruer (2) | 2 | højre antennemodul |
| 3 | venstre antennemodul | 4 | fastgørelsestape |

Genmontering af antennen



ADVARSEL: Læs sikkerhedsinformationen der fulgte med din computer, inden du begynder at arbejde på computerens indvendige dele. Følg trinnene i, [Før du begynder at arbejde inde i computeren](#). Efter du har arbejdet inde i computeren, læs vejledningen i, [Efter arbejde inde i din computer](#). For yderligere information om god praksis for sikkerhed se hjemmesiden, Regulatory Compliance på dell.com/regulatory_compliance.

Procedure

- 1 Flugt skruehullerne i antennemodulerne med skruehullerne skærmmfacetten.
- 2 Genmonter skrueerne, der fastgør antennemodulerne til skærmmfacetten.
- 3 Før antennekablerne igennem kabelkanalerne i skærmmrammen.
- 4 Påsæt tapen, der fastgør antennemodulerne til skærmmfacetten.

Efterfølgende forudsætninger

- 1 Genmonter [systemkortet](#).
- 2 Genmonter [møntcellebatteriet](#).
- 3 Genmonter [trådløs-kortet](#).
- 4 Genmonter [processoren](#).
- 5 Genmonter [processorblæseren](#).
- 6 Genmonter [processorens kølelegeme](#).
- 7 Genmonter [strømforsyningsenheden](#).
- 8 Genmonter [strømforsyningsens blæser](#).
- 9 Genmonter det [optiske drev](#).
- 10 Genmonter [I/O-beslaget](#).
- 11 Genmonter [strømforsyningsens diagnosticeringskort](#).
- 12 Genmonter [converterkortet](#).
- 13 Genmonter [betjeningsknappernes kort](#).
- 14 Genmonter [VESA-monteringsbeslaget](#).
- 15 Genmonter [harddisken](#).
- 16 Genmonter [systemkortets skærm](#).
- 17 Genmonter [hukommelsesmodulerne](#).

18 Genmonter [bagdækslet](#).

19 Genmonter [fodmodulet](#).

Sådan fjernes skærmpanelet



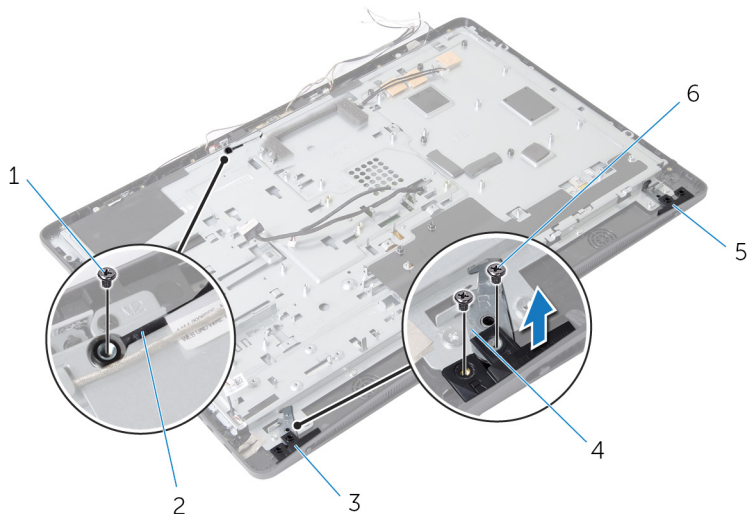
ADVARSEL: Læs sikkerhedsinformationen der fulgte med din computer, inden du begynder at arbejde på computerens indvendige dele. Følg trinene i, [Før du begynder at arbejde inde i computeren](#). Efter du har arbejdet inde i computeren, læs vejledningen i, [Efter arbejde inde i din computer](#). For yderligere information om god praksis for sikkerhed se hjemmesiden, Regulatory Compliance på dell.com/regulatory_compliance.

Forudsætninger

- 1 Fjern [fodmodulet](#).
- 2 Fjern [bagdækslet](#).
- 3 Fjern [hukommelsesmodulerne](#).
- 4 Fjern [systemkortets skærm](#).
- 5 Fjern [harddisken](#).
- 6 Fjern [VESA-monteringsbeslaget](#).
- 7 Fjern [converterkortet](#).
- 8 Fjern [strømforsynings diagnosticeringskort](#).
- 9 Fjern [I/O-beslaget](#).
- 10 Fjern det [optiske drev](#).
- 11 Fjern [strømforsynings blæser](#).
- 12 Fjern [strømforsyningsenheden](#).
- 13 Fjern [processorkølelegemet](#).
- 14 Fjern [processorblæseren](#).
- 15 Fjern [processoren](#).
- 16 Fjern [trådløs-kortet](#).
- 17 Fjern [møntcellebatteriet](#).
- 18 Fjern [systemkortet](#).
- 19 Fjern [højtalerdækslet](#).
- 20 Fjern [højtalerne](#).
- 21 Fjern [kameraet](#).
- 22 Fjern [antennerne](#).

Procedure

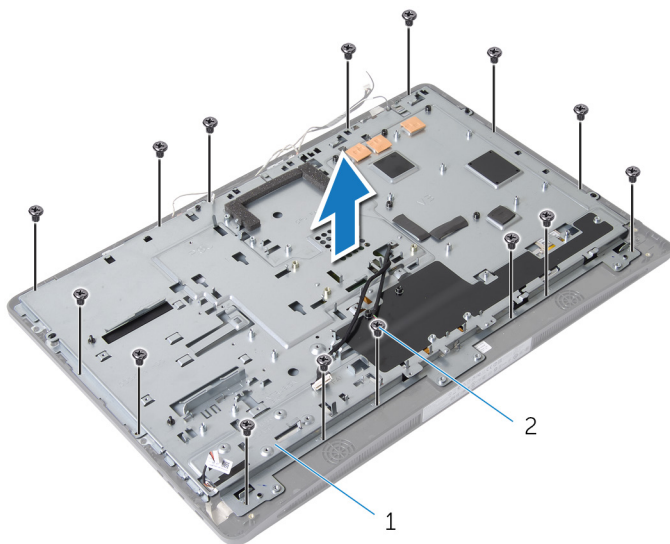
- 1 Fjern skruen, der fastgør jordkablet til skærmrammen.
- 2 Fjern de skruer, der fastgør udløserlåsene til skærmrammen.
- 3 Løft udløserlåsene ud af skærmrammen.
- 4 Drej og løft udløserlåsenes beslag ud af skærmrammen.



- | | | | |
|---|----------------------|---|----------------------------|
| 1 | skruer til jordkabel | 2 | jordkabel |
| 3 | højre udløserlås | 4 | beslag til udløserlåse (2) |
| 5 | venstre udløserlås | 6 | skruer til udløserlåse (4) |

- 5 Fjern skruerne, der fastgør skærmrammen til skærmfacetten.
- 6 Træk kablerne igennem åbningen i skærmrammen.

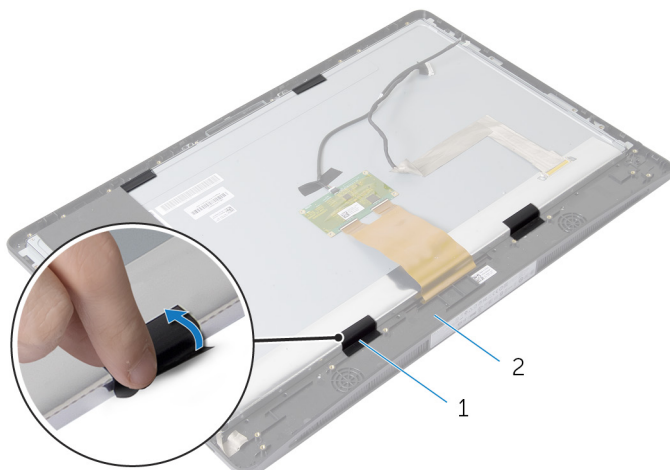
- 7 Løft skærmrammen ud af skærmfacetten.



1 skærmramme

2 skruer (15)

- 8 Pil tapen, der fastgør skærmpanelet til skærmfacetten, af.

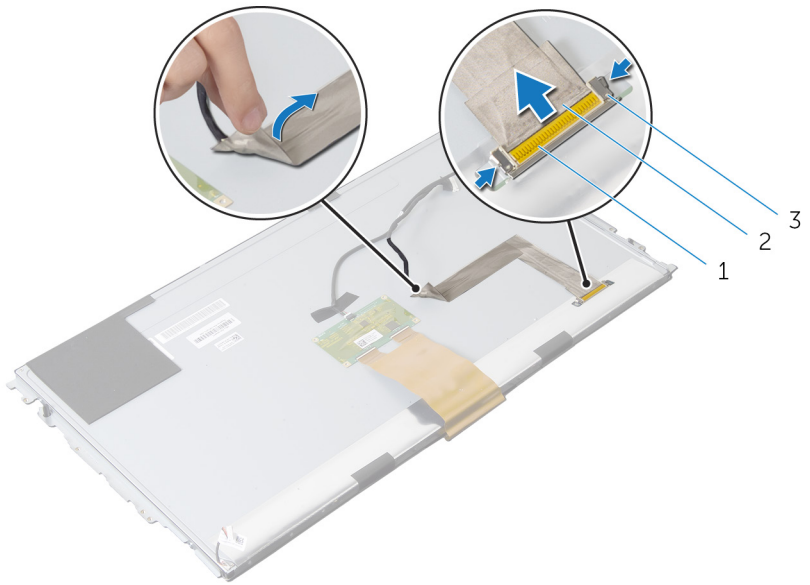


1 tape

2 skærmfacet

- 9 Tryk udløserlåsen på begge sider af skærmkabelstikket, og træk i skærmkablet for at frakoble det fra skærmpanelet.

10 Pil skærmerkablet af skærmpanelet.



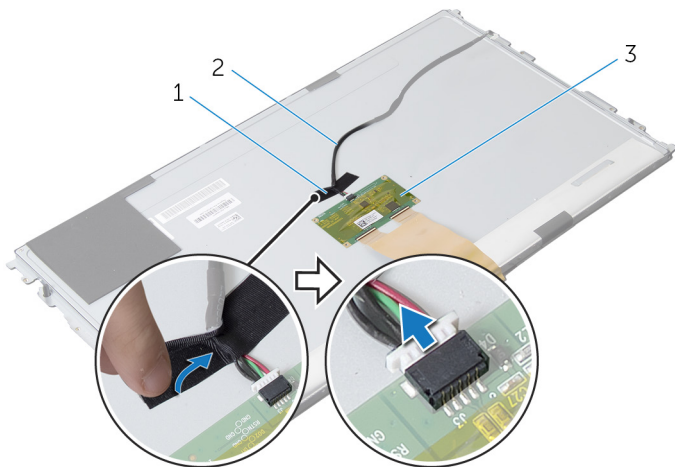
1 stik til skærmerkabel

2 skærmerkabel

3 udløserlåse (2)

11 Pil Mylaren af berøringskontrollkortets kabel.

12 Frakobl berøringskontrollkortets kabel fra berøringskontrollkortet.

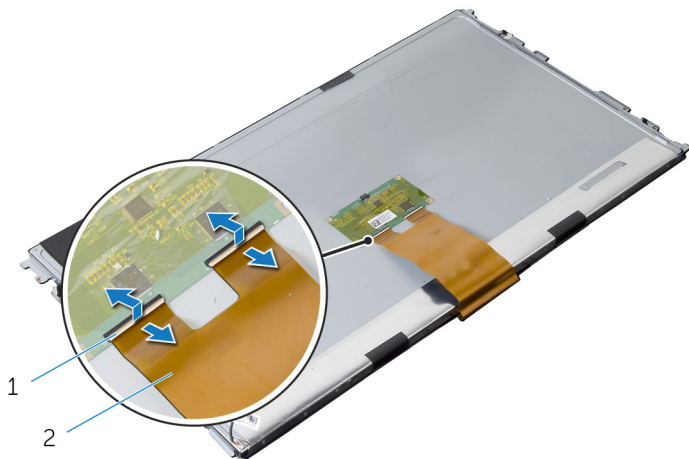


1 Mylar

2 berøringskontrollkortets
kabel

3 berøringskontrollkort

13 Løft låsene og frakobl flekskablerne fra skærmpanelet.

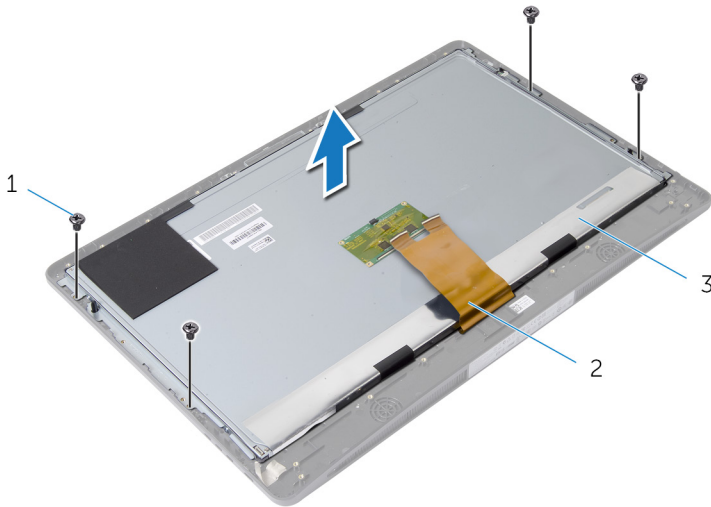


1 stiklåse

2 flekskabel

14 Fjern skruerne, der fastgør skærmmodulet til skærmmfacetten.

15 Løft forsigtigt skærmmodul af skærmfacetten.



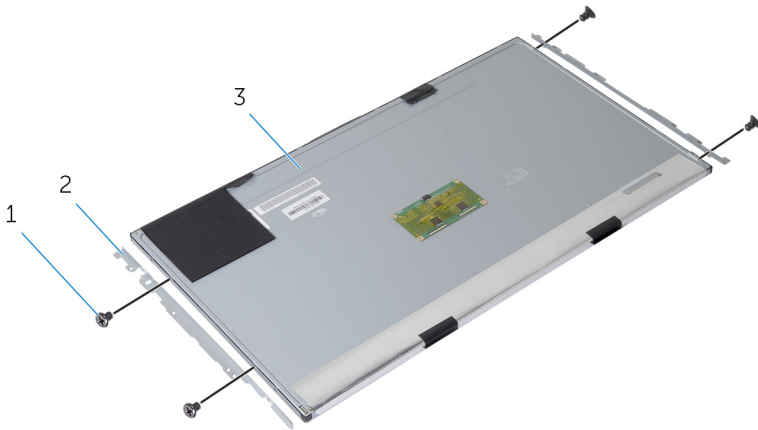
1 skruer (4)

2 flekskabel

3 skærmpanel

16 Fjern skruerne, der fastgør skærmpanelets beslag til skærmpanelet.

17 Fjern skærmpanelets beslag fra skærmpanelet.



1 skruer (4)

2 skærmpanelets beslag (2)


3 skærmpanel

Genmontering skærmpanelet



ADVARSEL: Læs sikkerhedsinformationen der fulgte med din computer, inden du begynder at arbejde på computerens indvendige dele. Følg trinene i, [Før du begynder at arbejde inde i computeren](#). Efter du har arbejdet inde i computeren, læs vejledningen i, [Efter arbejde inde i din computer](#). For yderligere information om god praksis for sikkerhed se hjemmesiden, Regulatory Compliance på dell.com/regulatory_compliance.

Procedure

- 1 Juster skærmbeslagenes skruehuller ind med skærmpanelet skruehuller.
- 2 Genmonter skruerne, der fastgør skærmpanelets beslag til skærmpanelet.
- 3 Juster skærmpanelets skruehuller ind med skærmpanelets skruehuller og anbring skærmpanelet på skærmpanelet.
 **BEMÆRK:** Sørg for at der ikke er kabler under skærmpanelet.
- 4 Genmonter skruerne, der fastgør skærmmodulet til skærmpanelet.
- 5 Skub flekskablerne ind i skærmpanelets stik og tryk stikkets låsetappe ned for at fastgøre kablerne.
- 6 Tilslut berøringskontrollkortets kabel til berøringskontrollkortet.
- 7 Påsæt Mylaren på berøringskontrollkortets kabel.
- 8 Fastgør skærmmodulet til skærmpanelet.
- 9 Tilslut skærmmodulet til skærmpanelet.
- 10 Påsæt tapen, der fastgør skærmpanelet til skærmpanelet.
- 11 Træk kablerne igennem åbningen i skærmmodulet.
- 12 Juster skærmmodulets skruehuller ind med skærmpanelets skruehuller.
- 13 Genmonter skruerne, der fastgør skærmmodulet til skærmpanelet.
- 14 Genmonter beslagene til udløserlåsene og lås dem på plads i skærmpanelet.
- 15 Genmonter udløserlåsene i skærmpanelet.
- 16 Genmonter skruerne, der fastgør udløserlåsene til skærmmodulet.
- 17 Genmonter skruen, der fastgør jordkablet til skærmmodulet.

Efterfølgende forudsætninger

- 1 Genmonter [antenne](#).
- 2 Genmonter [kameraet](#).
- 3 Genmonter [højtalerne](#).
- 4 Genmontering af [højtalerdækslet](#).
- 5 Genmonter [systemkortet](#).
- 6 Genmonter [møntcellebatteriet](#).
- 7 Genmonter [trådløs-kortet](#).
- 8 Genmonter [processoren](#).
- 9 Genmonter [processorblæseren](#).
- 10 Genmonter [processorens kølelegeme](#).
- 11 Genmonter [strømforsyningsenheden](#).
- 12 Genmonter [strømforsynings blæser](#).
- 13 Genmonter det [optiske drev](#).
- 14 Genmonter [I/O-beslaget](#).
- 15 Genmonter [strømforsynings diagnosticeringskort](#).
- 16 Genmonter [converterkortet](#).
- 17 Genmonter [VESA-monteringsbeslaget](#).
- 18 Genmonter [harddisken](#).
- 19 Genmonter [systemkortets skærm](#).
- 20 Genmonter [hukommelsesmodulerne](#).
- 21 Genmonter [bagdækslet](#).
- 22 Genmonter [fodmodulet](#).

Sådan opdateres BIOS'en



Du skal muligvis opdatere BIOS, når der er en opdatering tilgængelig, eller når du genmonterer systemkortet. Opdatering af BIOS:

- 1 Tænd for computeren.
- 2 Gå til dell.com/support.
- 3 Indtast computerens servicekode, hvis du har den, og klik på **Send**.
Klik på, **Detect My Product (Detekter mit produkt)** hvis ikke du har computerens servicekode, for at tillade automatisk registrering af servicekoden.
 **BEMÆRK:** Hvis servicekoden ikke kan registreres automatisk, vælg dit produkt under produktkategorier.
- 4 Klik på **Get Drivers and Downloads (Hent drivere og downloads)**.
- 5 Klik på **View All Drivers (Se alle drivere)**.
- 6 Vælg **Operativsystem** i rullemenuen og vælg det operativsystem, der er installeret på computeren.
- 7 Klik på **BIOS**.
- 8 Klik på **Hent fil** for at hente den seneste BIOS-version til computeren.
- 9 Vælg på næste side, **Overførsel af enkel fil** og klik på **Fortsæt**.
- 10 Gem filen og når overførslen er fuldført, naviger til mappen, hvor du gemte BIOS-opdateringsfilen.
- 11 Dobbeltklik på BIOS-opdateringsfilens ikon og følg vejledningen på skærmen.

Rekvirere hjælp og kontakte Dell

Selv-hjælpsressourcer

Du kan få oplysninger og hjælp til Dell-produkter og services ved at bruge disse online selv-hjælpsressourcer:

Selv-hjælpsinformation	Selv-hjælpsmuligheder
Adgang til Windows hjælp	Windows 8 – Åbn søgeamuletterne, tast Help and Support (Hjælp og support) i søgefeltet og tryk på <Enter>. Windows 7 – Klik på Start  → Help and Support (Hjælp og support) .
Information om Dells produkter og services	Se dell.com
Fejlfindingsinformation, brugermanualer, installationsvejledning, produktspecifikationer, teknisk hjælpe-blogs, drivere, software-opdateringer, osv.	Se dell.com/support .
Information om Microsoft Windows 8	Se dell.com/windows8
Information om Microsoft Windows 7	Klik på Start  → All Programs (Alle programmer) → Dell Help Documentation (Dell hjælpedokumentation)
Lær dit operativsystem at kende, installation og brug af din computer, sikkerhedskopiering af data, diagnosticering, osv.	Se <i>Me and My Dell (Mig og mit Dell)</i> på dell.com/support/manuals .

Kontakt Dell

For at kontakte Dells salg, Dells tekniske support, eller Dells kundeservice se dell.com/contactdell.



BEMÆRK: Tilgængeligheden varierer for de enkelte lande og produkter, og nogle services findes muligvis ikke i dit land.



BEMÆRK: Hvis ikke du har en aktiv internetforbindelse, kan du finde kontaktinformation på din faktura, pakkens mærkat eller Dells produktkatalog.